

Suivi terrain : montaison rapide...les semis de nov/déc rattrapent ceux d'octobre...la dernière feuille sort, les 3 dernières feuilles qui participent à 80% du rendement sont dehors ...surveillance accrue **septoriose et rouille jaune**

ISORISQUE de SAINT JEAN de RIVES, boubènes, précédent soja irrigué

SEMIS DU	VARIETES	STADE au 14/04/20	OBSERVATIONS au 14/04/20	
15/10/19	OH	LG CASTING	SAIN – Impact JNO par ronds	
		AMISTAR		
			Helmintho très faible F3 et sur 30% des F4	
	BDH	RGT VOILUR	DF dressée non ligulée	Rare rouille jaune, Septo faible F3-F4 + tâches physio
		CASTELDOUX		Septo faible F3, sur 100% des F4-F5
		ANVERGUR	DF ½ sortie	Septo faible en F4
	BTH	CELLULE	DF dressée non ligulée	Septo F3 faible, sur 100% des F4, OREGRAIN touché par JNO++
OREGRAIN				
SEPIA		DFE	Septo très faible F2, sur 30% des F3 et 100% des F4	
21/11/19	OH	LG CASTING	SAIN - Vieil oïdium au fond	
		AMISTAR	Oïdium faible en F3, sur 75% des F4	
	BDH	RGT VOILUR	F2 presque étalée	Tâches physiologiques+++
		CASTELDOUX	F1 pointante	Faible septo F3 et sur 100% des F4
		ANVERGUR	F2 dressée non ligulée	Septo F4 très faible + faible tâches physiologiques
	BTH	CELLULE	F1 pointante	Septo sur 100% des F4
		OREGRAIN		Septo sur 20% des F2 et 50% des F3
SEPIA		Septo sur 100% des F3		

SITE d'ORBAN, argilo-calcaire, précédent blé et tournesol

SEMIS DU	VARIETES	STADE au 14/04/20	OBSERVATIONS au 14/04/20	
28/10/19	OH	LG CASTING	DFE/sortie des barbes	RAS
		AMISTAR	Sortie des barbes	RAS
		MARGAUX	DFE	RAS
		KWS CASSIA	DFE	RAS
	BTH	CELLULE	DFP	Septo sur 80% des F4, faible en F3
		OREGRAIN	DFP/DFE	Septo sur 100% des F3
		SEPIA	DFP	Septo sur 100% des F3, faible en F2
		REBELDE		Septo sur 50% des F3
		RGT CESARIO	DFP/DFE	Septo sur 80% des F3
		PIBRAC	DFP	Septo sur 80% des F3
RGT VIVENDO	Septo sur 50% des F3			

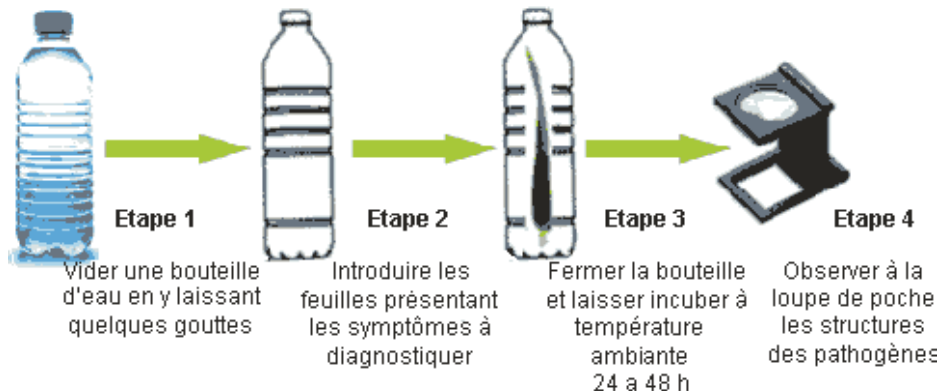
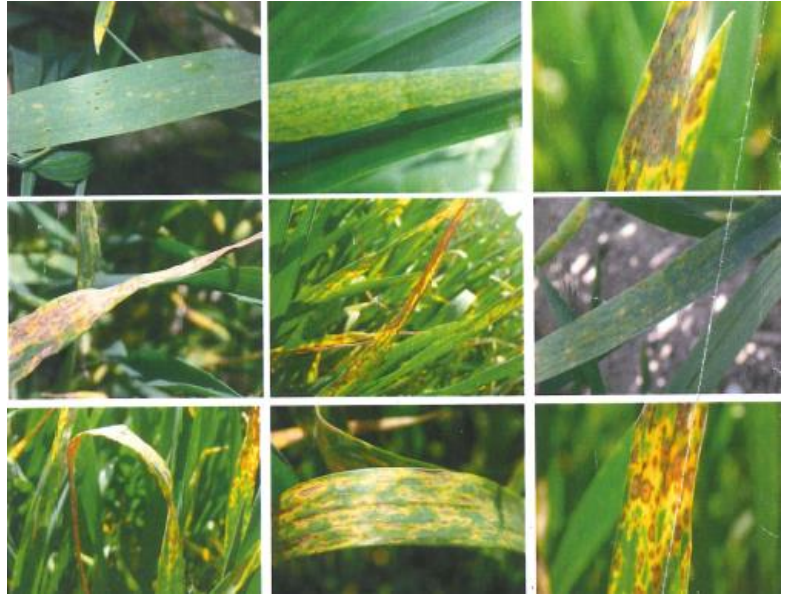
Le temps sec et venté limite l'ascension des principales maladies, donc commencez par bien observer. Idem pour les semis très tardifs (autour de 1-2N) car souvent chétifs donc plus sensibles aux maladies mais aussi aux tâches physiologiques... [Lien BSV N°23 du 16 avril 2020](#)

ASTUCES pour identifier les tâches physiologiques

Pas toujours simple de s'y retrouver dans tout ça...Ci-contre ce ne sont que des tâches physio !!

Il s'agit de réactions de la plante à différents stress climatiques (alternance de périodes de fort rayonnement avec des périodes de temps couvert, amplifié par la sécheresse, des températures basses ainsi que par les traitements phytosanitaires). Ils apparaissent avec des différences de sensibilité variétale (exemple BOLOGNA++ > OREGRAIN--)

Afin de ne pas déclencher un fongicide inutile commencez par observez le plant dans son ensemble ; l'absence de symptôme sur les feuilles du bas doit éveiller des soupçons et orienter vers une origine d'ordre physiologique.

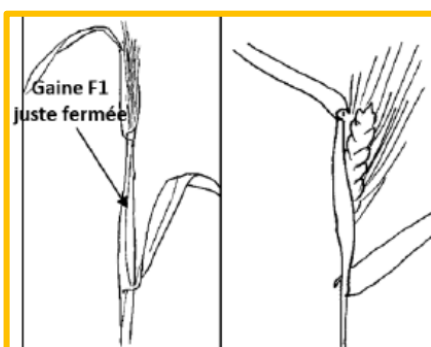


Pour confirmer votre diagnostic, prenez le temps de placer des feuilles présentant des symptômes en incubation dans une bouteille d'eau vide pendant 24h. La progression des taches sur la feuille ainsi que l'apparition de plus de points noirs permet de lever le doute sur la contamination de la feuille par la septoriose (source Arvalis).

Azote qualité : visez le bon stade et misez sur le fractionnement

Pour les blés durs et les blés tendres améliorants, l'enjeu protéine est important. Chaque année les résultats sont très hétérogènes et nombreux sont les agriculteurs pénalisés par un taux de protéine insuffisant. Certes, la météo et la variété jouent un rôle important mais la gestion de l'itinéraire est aussi essentielle.

Nous observons souvent des apports trop précoces, à dernière feuille pas encore étalée « après il ne va plus pleuvoir ! » le tout en un seul passage. A ce stade l'azote apporté est principalement valorisé en quintaux. Ensuite, jusqu'à gonflement, on gagne à la fois en rendement et en protéines. A partir de l'épiaison, seule la protéine du grain augmente.



CONSEIL 1 : ne vous précipitez pas et attendez au moins le stade gonflement (l'épi a franchi l'avant dernière feuille définitive) à début épiaison (sur 50% des tiges, le sommet de l'épi sort de la gaine de la dernière feuille)

CONSEIL 2 : ne pas hésiter à fractionner cet apport en revenant avec une trentaine d'unités autour de la fin épiaison, début floraison.

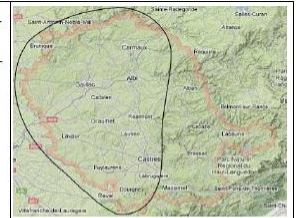


Ce bulletin fournit un conseil pour les parcelles de la zone géographique précisée sur la carte ci-contre. Il s'appuie sur le réseau d'observation des cultures réparti sur cette même zone géographique et sur l'analyse de risque des deux BSV les plus récents.

Sauf mention spécifique, les préconisations s'appliquent à l'ensemble de ce territoire et le traitement portera sur les parcelles entières pour les cultures citées. N'utilisez que des produits phytosanitaires autorisés par vos éventuels cahiers de charges spécifiques (ex. : blés CRC).

Les préconisations de ce bulletin ne peuvent en aucun cas se substituer à l'observation de la parcelle. L'agriculteur demeure responsable de ses décisions et de ses interventions.

Respectez les conditions d'utilisation des produits phytosanitaires et assurez-vous du respect des bonnes pratiques. Il est particulièrement important de bien lire l'étiquette avant toute manipulation. (voir fiche Conditions d'utilisation des produits phyto)



Siège Social : 96 rue des agriculteurs - BP 89 - 81003 ALBI Cedex
Tél : 05 63 48 83 83 Email : accueil@tarn.chambagri.fr

Bulletin rédigé par

Maëva COLOMBET 06 52 45 83 01 m.colombet@tarn.chambagri.fr
Camille BOURGOIS 06 44 09 48 52 c.bourgois@tarn.chambagri.fr
Ghislain PERDRIEUX 07 86 41 91 41 g.perdrieux@tarn.chambagri.fr



Avec la contribution financière du compte d'affectation spéciale "Développement agricole et rural" et l'AEAG



La Chambre d'Agriculture du Tarn est agréée par le Ministère en charge de l'agriculture pour son activité de conseil indépendant à l'utilisation de produits phytopharmaceutiques sous le numéro IF01762, dans le cadre de l'agrément multi-sites porté par l'APCA