

AOUT  
2019

# BULLETIN TECHNIQUE

## Légumes Bio



tech & bio



### CONSEIL DE SAISON

Le mois d'août est la continuité du mois de juillet, des températures élevées, une hygrométrie basse.

Les effets les plus significatifs de ces extrêmes sont la perte de bouquets de tomate, la coulure de fruits de solanacées et de cucurbitacées, la prolifération des acariens tétranyques sur haricots, aubergines et autres cultures sous abris.

Il est toujours indispensable de blanchir les abris, de bassiner les cultures aux heures chaudes de la journée sous abris et en plein champ.

Les serres doivent encore rester ouvertes jour et nuit.

Globalement on observe toujours

- la présence de Tuta absoluta sous les abris dont le développement est contenu par la PBI,

- la présence de punaises type lygus, nezara sur solanacées.

Ponctuellement, il est signalé des dégâts de chenilles phytophages, noctuelles sur fruits de tomate

Contacts

#### TECH'n BIO

Le Salon professionnel international Tech&Bio se profile les 18 et 19 septembre prochains à Bourg-lès-Valence. C'est un rdv incontournable de tous les acteurs des filières biologiques. Aussi profitez du bus collectif au départ de Toulouse et faites-en profiter les agriculteurs de votre entourage

La CRA organise cette année encore un transport collectif en bus au départ de Toulouse (cité de l'Espace) le mercredi 18 septembre 2019 vers 6h et retour le 19 sept en soirée (départ du Salon vers 16h30). L'hébergement des participants a été pré-réservé et l'entrée au salon est offerte.

Les inscriptions se font à partir du 15 juillet jusqu'au 30 août auprès de Marie-Christine SENAC, CRA Occitanie au 05 61 75 26 00 ou [marie-christine.senac@occitanie.chambagri.fr](mailto:marie-christine.senac@occitanie.chambagri.fr).

Un chèque de réservation de 30€ à l'ordre de l'agent comptable de la CRA Occitanie sera demandé pour confirmer l'inscription (bus de 53 places seulement).

Pour plus de renseignements consultez [www.tech-n-bio.com](http://www.tech-n-bio.com)

**Chambre d'Agriculture 82**  
Sylvie Bochu Port. : 06.08.41.68.68

**Chambre d'Agriculture 47\***  
Cécile Delamarre Port. : 06.08.22.99.14

**Chambre d'Agriculture 31**  
Laurence Espagnacq Port. : 06.74.05.27.49

**Chambre d'Agriculture 81**  
Chrystel Lacz Tél. : 05 63 48 83 83

**Chambre d'Agriculture 65**  
Thierry Massias Port. : 06.07.70.61.58

## POMME DE TERRE

Il a été signalé des attaques d'alternaria sur feuillage de pomme de terre. La maladie provoque surtout des dégâts en climat continental, chaud et sec. Elle est accentuée en culture irriguée. La dispersion des spores est assurée par le vent et les éclaboussures de pluie. Le champignon peut se conserver dans le sol, sur des résidus de culture ou des tubercules infectés. La maladie s'attaque en général au feuillage de la pomme de terre **après la floraison** en commençant par les étages foliaires inférieurs. Elle peut provoquer une sénescence précoce des plantes.

L'alternariose est favorisée par **l'alternance de périodes sèches et humides et par un stress de la culture (sécheresse, attaque d'insectes, carence nutritionnelle, etc.)**.

En cas d'attaque significative, les traitements à base de bouillie bordelaise permettent de contenir la maladie. Il existe plusieurs produits commerciaux, respecter les préconisations, phrases de risque, délai de ré - entrée mentionnés sur les étiquettes du produit utilisé. L'évolution de la maladie doit être surveillée jusqu'à la récolte pour éviter son développement en cours de conservation.

**Doryphore** : même en fin de culture les doryphores sont présents. Attention, il n'est pas conseillé d'abandonner, même en fin de culture, la lutte, car les dernières générations vont s'enterrer et l'année suivante les premières sorties seront plus précoces et donc il y aura plus de générations.

## LES PUNAISES

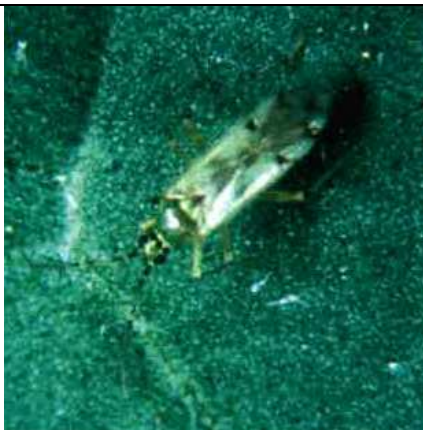
Leur présence est signalée sous abris. Dans le Lot et Garonne, certains producteurs abandonnent certaines cultures envahies de punaises et notamment de Lygus.

### Méthodes de lutte :

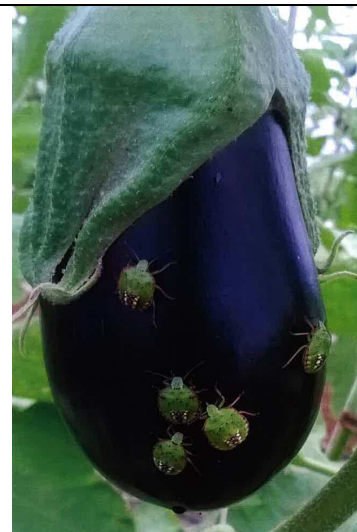
La mise en place de filets type paragrêle ou brise vent au niveau des ouvrants et des portes des abris paraît être une alternative pour limiter les entrées de punaises *N. viridula*. Cependant les tests réalisés en Lot et Garonne avec des filets aux ouvrants au faitage montrent les limites de cette protection : montée de température, pression pucerons. L'augmentation de température entraîne la chute de rendements de 2 à 3 kg / m<sup>2</sup> par rapport à des tunnels de 9m<sup>30</sup> sans filet. La station expérimentale Invenio a obtenu des résultats intéressants en posant des filets sur les aérations latérales. La technique est à adapter en fonction de l'abri dont on dispose mais n'est pas valable pour certains abris où il ne pourra pas y avoir une aération par ailleurs.



Lygus, photo CTIFL



Nésidiocoris tenuis, photo CTIFL



Nézara viridula, photo CTIFK

## MELON

Les humectations du feuillage, les dernières pluviométries favorisent les contaminations de mildiou (sorties de taches observées semaine 31).

L'oïdium est peu ou pas observé, cela dépend des secteurs et des variétés.

Pour lutter contre ces deux bio agresseurs, réaliser des applications de bouillie bordelaise (sulfate de cuivre) à 2 kg/ha, complétées par des spécialités commerciales à base de soufre (de 2 à 5 kg/ha).

Les vols de chenilles phytophages sont en cours. Le lâcher de trichogrammes aurait dû être positionné en début de vol pour lutter contre la pyrale.

Quelques cas de virus peuvent être observés.

## COURGES

**Les besoins en eau** sont importants pendant la phase de grossissement des fruits. Ensuite, pendant la phase de maturation l'arrosage doit être modéré car les excès pendant cette période peuvent limiter la qualité de conservation des fruits.

**La récolte** a lieu lorsque le fruit est suffisamment coloré et le pédoncule sec : à partir d'août et jusqu'en octobre en fonction des dates de plantation. La récolte doit avoir lieu avant les gelées (les fruits gèlent à -1°C) et les périodes pluvieuses à l'automne. De fortes pluies au moment de la récolte pourront nuire à la conservation des fruits. Ceux-ci devront être récoltés secs.



Pour les courges musquées, il est conseillé de laisser les fruits sécher au soleil après la récolte pendant 48 h environ avant de les entreposer. Le séchage a pour objectif d'améliorer leur conservation.

Les fruits ramassés à pleine maturité auront une meilleure conservation.

## CAROTTE

**Mouche de la carotte** : Pas de risque de vol de mouche de la carotte vu les températures élevées

## CHOUX et NAVETS

### Altises :

Les altises sont toujours présentes sur les jeunes plantes. Cependant la pression diminue. Pour lutter efficacement contre les altises, il est conseillé :

- de poser un filet sur la culture **dès la plantation**. Les choux sont assez fragiles et préfèrent que le filet ne soit pas directement posé sur le feuillage si possible mais sur des petits arceaux. Préférer un filet anti-insectes plutôt qu'un P17 pour favoriser l'aération et éviter ainsi le développement de maladies foliaires.
- de pratiquer des bassinages.
- le travail du sol, binage sont également défavorables aux altises.

## PREPARATION DES CULTURES D'AUTOMNE SOUS ABRIS

### PREPARATION DES ABRIS :

Enlèvement des cultures et nettoyage :

- Pour les cultures de printemps ( tomates, poivrons, etc.) encore dans les abris à ce jour : A cause de Tuta absoluta et des autres ravageurs des cultures (aleurodes), il est impératif d'éliminer les parasites sur les cultures avant leur arrachage (traitement de nettoyage) et de bien nettoyer vos abris.

Cette étape est primordiale car certains ravageurs restent dans les serres. Tuta absoluta se conserve sous forme de chrysalide dans le sol. Les populations d'aleurodes sont très élevées cet automne. L'aleurode peut transmettre un virus en salade ' pseudo jaunisse'.

- Vérifier les racines des plantes que vous arrachez en fin de culture, cela vous permet également de visualiser ce qui se passe en souterrain.

- Sortir les débris et les brûler si vous avez une dérogation car réglementairement interdit , les bâcher ou les évacuer bâchés pour éviter les disséminations.

\* Il est possible d'obtenir une dérogation en mairie si vous pouvez justifier d'un problème de culture permettant d'en prouver la nécessité. Si besoin, en 47, vous pouvez contacter la conseillère pour faire cette démarche.

- Penser à désherber l'intérieur de l'abri.

### LES EXTERIEURS

- Il est impératif de nettoyer les fossés et les évacuations pour prévenir toutes inondations après de fortes pluies, penser également aux chéneaux.

- A la plantation des cultures, vous pouvez épandre des granulés contre limaces et escargots aux endroits humides et herbacés (autour des serres et à l'intérieur).

### ASPERSION

- Vérifier votre système d'aspersion : changer les asperseurs défectueux, déboucher les asperseurs régulièrement (vous pouvez les tremper dans une eau légèrement acidifiée contre les dépôts calcaire) .Changez vos asperseurs s'ils ne fonctionnent pas bien (usure= mauvaise répartition de l'eau).

### PREPARATION DES SOLS :

Il est très important de ne pas laisser les sols se dessécher. Arroser pour garder un sol suffisamment humide. Le pire étant un sol sec sur les chemins et mouillé au niveau du goutte à goutte. Une grosse aspersion après arrachage de la culture d'été permet de régulariser l'humidité au sol entre rangs de culture et chemins et d'homogénéiser la culture à venir. Un sol trop sec ou trop humide ne permet pas un bon travail du sol. A la plantation, il est important d'avoir un sol ni trop fin ni trop motteux en surface. Planter sur un sol bien plat et damé.

### ENGRAIS VERTS :

Il faut penser à les incorporer au sol suffisamment tôt, au moins 3 semaines avant de planter. La décomposition de l'engrais vert peut entraîner une consommation d'azote, cette décomposition est plus rapide lorsque l'enfouissement est superficiel. Des arrosages modérés permettent d'avoir une terre un peu humide qui facilitera la décomposition du sorgho par exemple. S'il reste trop de débris de sorgho dans le sol, cela peut gêner la plantation. Attention au risque de la faim en azote sur la culture ; elle se voit 14 /21 jours après plantation.

### ANALYSE DE SOL :

- Les analyses de sols, test azote au nitrate – test sont indispensables pour envisager une fertilisation adaptée, pensez à les faire assez régulièrement.

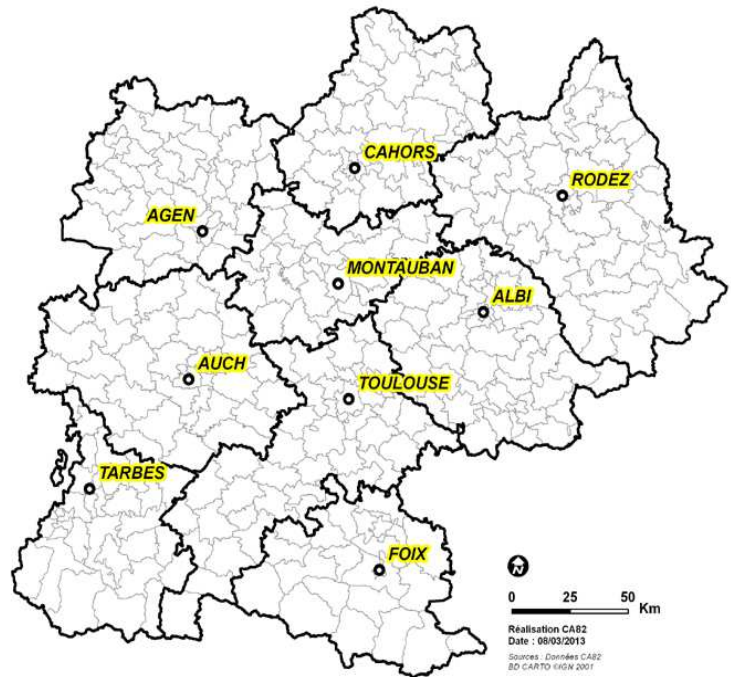
### AVANT CULTURE:

Prendre des précautions si vous avez eu du Rhizoctinia ou du sclérotinia. Des produits bio-contrôle peuvent être utilisés (ex Contans).

Point densité : La densité optimale en salade dans notre région est de 12 à 13 plants/m<sup>2</sup>. Elle peut être modifiée en fonction des variétés cultivées et des périodes de culture .

Certains producteurs préfèrent réduire ces densités pour gagner en qualité et réduire les risques phytosanitaires (plus d'air entre les salades).





Ce bulletin s'appuie sur les observations réalisées par les conseillers légumes de Midi – Pyrénées et du Lot et Garonne ainsi que sur les bilans des BSV maraîchage n°13, ail n°11 et melon. Lorsque des méthodes alternatives sont utilisables, elles sont reprises dans les bulletins. En outre chaque destinataire du bulletin a reçu le « Guides des mesures alternatives et prophylactiques en cultures légumières en Midi – Pyrénées, 2014

Bulletin de conseil réalisé dans le cadre d'une démarche mutualisée des Chambres d'agriculture de Midi-Pyrénées relevant du projet régional «Terres d'Avenir», avec la participation de la FRAB.

Les BSV (Bulletins de santé du végétal) maraîchage, melon et ail sont disponibles en ligne sur les sites de :

- La DRAAF : <http://draaf.occitanie.agriculture.gouv.fr/Bulletin-de-sante-du-vegetal-BSV>,

- La CRA Occitanie : [www.occitanie.chambre-agriculture.fr/agroenvironnement/ecophyto/bulletin-de-sante-du-vegetal/bsv-midi-pyrenees/](http://www.occitanie.chambre-agriculture.fr/agroenvironnement/ecophyto/bulletin-de-sante-du-vegetal/bsv-midi-pyrenees/)

N'hésitez pas à les consulter.



«Bulletin réalisé sous la responsabilité de Laurence ESPAGNACQ, référente maraîchage/horticulture de la Chambre d'agriculture de la Haute-Garonne. Tél : 05 61 47 55 96 - [laurence.espagnacq@haute-garonne.chambagri.fr](mailto:laurence.espagnacq@haute-garonne.chambagri.fr)»

32 rue de Lisieux - CS 90105 - 31026 Toulouse Cedex 3  
[www.hautegaronne.chambre-agriculture.fr](http://www.hautegaronne.chambre-agriculture.fr)

«La Chambre d'agriculture de la Haute-Garonne est agréée par le Ministère en charge de l'agriculture pour son activité de conseil indépendant à l'utilisation de produits phytopharmaceutiques sous le numéro IF01762, dans le cadre de l'agrément multi-sites porté par l'APCA.»



Avec la participation financière de :



«En cas de préconisations, elles ne dispensent pas l'agriculteur de prendre connaissance des produits, des doses, des stades d'application, des usages et des conditions d'application desdits produits prescrits. Il lui appartient de mettre en oeuvre scrupuleusement ces conseils ainsi que les conditions générales d'utilisation des produits phytosanitaires de l'arrêté du 7 mai 2017.»

Directeur de la publication : Yvon Parayre, Président de la Chambre d'Agriculture de Haute-Garonne.  
Mise en page : Chambre d'Agriculture de la Haute-Garonne

OPE COS ENR 22 version du 01/01/15