



Abonnez-vous
gratuitement
aux BSV de la
région Occitanie

A retenir

MILDIU	Nouvelle sortie sur feuilles et nouvelles contaminations en cours d'incubation, restez vigilants lors des prochaines pluies.
OÏDIUM	Fin de la période de sensibilité maximale sur parcelles saines.
VERS DE GRAPPE	Fin de vol et perforations visibles. Observez vos parcelles.
FLAVESCENCE DOREE	T3 à réaliser selon l'analyse de risque.



MÉTÉO

Prévisions du 18 juillet au 23 juillet 2018

	Mer 18	Jeu 19	Ven 20	Sam 21	Dim 22	Lun 23
Températures	15 31	17 29	17 25	16 26	16 26	16 27
Tendances						

STADES PHENOLOGIQUES

Cépages	Stades
Gamay	33
Fer Servadou	33
Syrah	33
Mauzac	33
Merlot	33
Duras	33
Loin de l'œil	33

*Rappel des stades (Eichhorn et Lorenz):
Stade 33 : Fermeture de la grappe*

Le stade « fermeture de la grappe » est généralisé. Les tous premiers grains vérés sont observés sur Gamay.

Un épisode de grêle a eu lieu lors de l'orage du mercredi 4 juillet. Les communes les plus impactées sont Giroussens, Couffouleux, Técou, Villeneuve/Vère mais les dégâts restent très localisés. Les parcelles les plus touchées comptent environ 20-30% de dégâts.

Directeur de publication :

Denis CARRETIER
Président de la Chambre
Régionale d'Agriculture
d'Occitanie
BP 22107
31321 CASTANET TOLOSAN Cx
Tél 05.61.75.26.00

Dépôt légal : à parution
ISSN en cours

Comité de validation :

Chambre d'agriculture du
Tarn, Chambre régionale
d'Agriculture d'Occitanie,
DRAAF Occitanie, Vinvalie
Cave de Rabastens

ÉCOPHYTO
RÉDUIRE ET AMÉLIORER
L'UTILISATION DES PHYTOS

Action pilotée par le Ministère
chargé de l'agriculture, avec
l'appui financier de l'Agence
Française pour la Biodiversité,
par les crédits issus de la
redevance pour pollutions
diffuses attribués au finance-
ment du plan Ecophyto.

MILDIU (*Plasmopara viticola*)

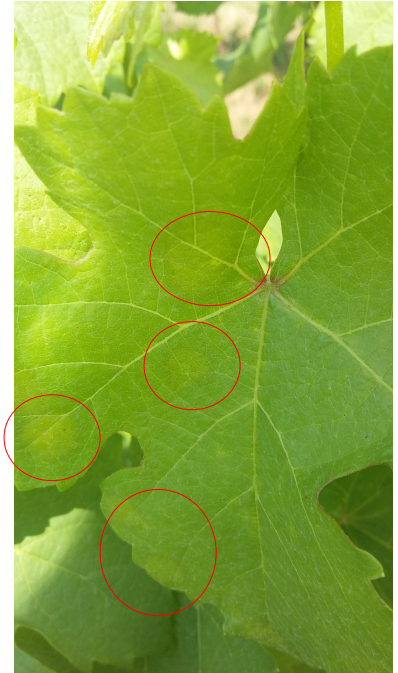
• Situation au vignoble

Les pluies du 4 juillet ont engendré une sortie généralisée de taches d'huile sur feuilles. Ces sorties restent limitées aux jeunes feuilles mais peuvent être localement importantes.

• Données de la modélisation



Les calculs du modèle sont basés sur une série de « points » qui permettent de donner une tendance de l'évolution de la pression mais qui ne rendent pas compte de toute l'hétérogénéité des niveaux de pluies enregistrés sur l'ensemble du vignoble. Les informations ci-dessous pourraient donc occulter des situations particulières qui ne seraient pas représentées par les tendances générales par secteurs.



Taches d'huile sur jeunes feuilles juillet 2018 (CA81)

Situation de J-7 à J :

Des orages ont été enregistrés par notre réseau d'observation et montrent des cumuls de pluies variables.

A ce jour, la pression exercée par le mildiou est en hausse sur les secteurs de Cunac, Rabastens et Senouillac et en baisse sur les secteurs de Cadalen, Lisle et Puycelci. Elle est toujours faible sur la majorité des secteurs à l'exception des secteurs de Lisle et Cunac où elle est moyenne. Des contaminations de masse ont été modélisées le 13 juillet sur le secteur de Cunac uniquement.

D'autres contaminations de masse sont modélisées le 15 juillet sur les secteurs de Lisle, Puycelci et Rabastens. Sur les secteurs de Cadalen et Senouillac, les pluies n'ont pas été suffisantes pour engendrer la modélisation de contaminations de masse. Les pluies de lundi 16 juillet ont pu être contaminantes (à valider dans le BSV de la semaine prochaine).

Simulation de J à J+10 :

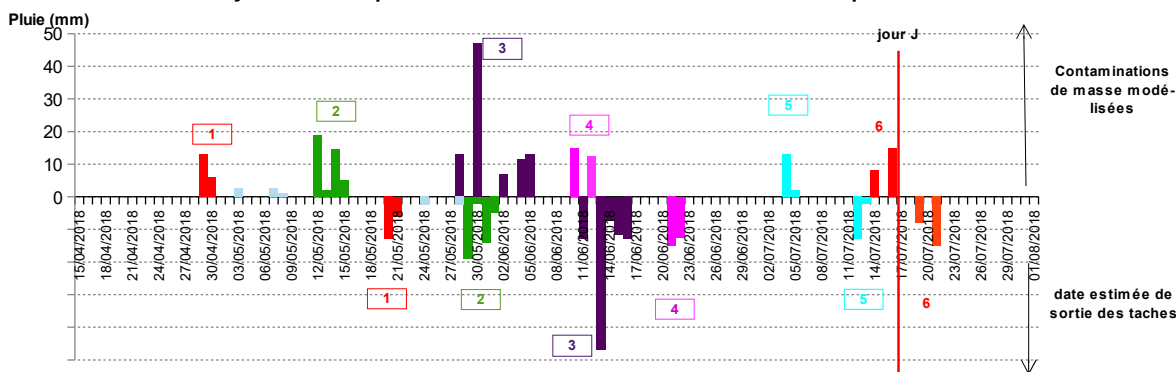
Quelles que soient les hauteurs de pluie, le risque de contamination par le mildiou sera en hausse désormais sur tous les secteurs. Il devrait rester faible sur le secteur de Cadalen mais devenir moyen à fort sur les autres secteurs. Sur les secteurs de Puycelci, Cunac, Rabastens et Lisle des contaminations de masse sont modélisées dès 3 mm de pluie. Pour les secteurs de Cadalen, il faudrait 30 mm pour engendrer la modélisation de contaminations de masse alors que sur Senouillac, il faudrait 20 mm cumulés pour engendrer la modélisation de contaminations de masse. Les taches issues des contaminations de masse du 13 ou 15 juillet devraient être visibles autour du 18-20 juillet.

Évaluation du risque : Il faut rester très vigilant jusqu'à la véraison, stade à partir duquel les grappes ne sont plus sensibles au mildiou. Le risque est toujours d'avoir de nouvelles contaminations de masse mais surtout des repiquages lors des pluies annoncées. Ensuite, l'objectif sera le maintien d'un feuillage sain pour une bonne maturité de la récolte et une bonne mise en réserve.

Mesures prophylactiques :

L'effeuillage côté soleil levant permet d'améliorer l'aération des souches et de limiter l'hygrométrie au cœur des souches

Mildiou : Synthèse des épisodes contaminants – Calculs au 16/07/2018 pour la zone Gaillac



Synthèse réalisée à partir des données de la modélisation et des suivis de parcelles du réseau de surveillance :

Les données de la modélisation permettent d'identifier les pluies contaminantes et les suivis en parcelles confirment les dates de sorties de taches.

La contamination de masse et la sortie des taches correspondante sont identifiées par une couleur et un numéro identiques
La hauteur des histogrammes est proportionnelle à la hauteur de la pluie contaminante
numéros encadrés = sortie de taches confirmées par les observations sur le réseau de surveillance

OÏDIUM (*Uncinula necator*)

• Situation au vignoble :

Pas d'évolution cette semaine, les symptômes restent cantonnés aux parcelles les plus sensibles (Chardonnay, Muscadelle et Gamay) mais ils restent de faible ampleur.

Évaluation du risque : La période de sensibilité maximale se termine. Restez vigilants jusqu'à la fermeture complète de la grappe sur parcelles saines et jusqu'à la véraison sur parcelles avec des symptômes.

Mesures prophylactique : Favoriser l'insolation et l'aération des grappes car l'oïdium est sensible aux UV (Ex : effeuillage)

BLACK ROT (*Guignardia bidwellii*)

• Situation au vignoble

Pas d'évolution cette semaine, quelques baies touchées peuvent être observées sporadiquement mais globalement, le black-rot reste bien contenu.

Évaluation du risque : La sensibilité des baies à de nouvelles contaminations diminue mais reste effective jusqu'à la fermeture de la grappe. Il convient donc de rester vigilant lors des épisodes pluvieux de forte intensité.

BOTRYTIS (*Botrytis cinerea*)

• Situation au vignoble

Des foyers sont toujours observés au cœur de grappes de Gamay, Chardonnay, Muscadelle. Ces foyers sont parfois associés à une perforation d'eudémis, parfois à un éclatement de baies sur les grappes qui sont très serrées. Les conditions climatiques alternant pluies et périodes chaudes sont favorables à ce champignon.

Évaluation du risque : Une surveillance spécifique du botrytis ne se justifie que pour les situations où les facteurs de risque sont présents. Il convient de rester vigilant sur les parcelles grêlées. A ce stade, la mise en œuvre de mesures prophylactiques telles que l'effeuillage semble primordiale.

Mesures prophylactiques : Il faut rappeler l'intérêt de toutes les mesures prophylactiques :

- la maîtrise de la vigueur,
- l'aération des grappes et la création d'un microclimat défavorable au champignon, (effeuillage)
- la limitation des portes d'entrée par une bonne gestion du risque vers de grappe et oïdium.



Foyer de *Botrytis* sur Gamay (CA81)

VERS DE LA GRAPPE

• Situation au vignoble



Perforation d'eudémis en G2 (CA81)

Le vol d'Eulia est terminé. Quelques dégâts sur baies ont été observés de manière plus ou moins sporadique.

Les captures d'Eudémis semblent terminées. On observe des perforations parfois en quantité importante sur le vignoble.

• Données de la modélisation

D'après la modélisation, les stades larvaires L3 et L4 sont prédominants.

Évaluation du risque :

Les perforations et les larves sont visibles. La gestion devra maintenant se faire en anticipation de la G3, sur les parcelles présentant de nombreuses perforations en G2.

- **Seuil de nuisibilité fin de G2 :** 10 perforations pour 100 grappes

CICADELLE VERTE (*Empoasca vitis*)

• Situation au vignoble

Les larves de la génération estivale sont en progression sur certaines parcelles.

Évaluation du risque : Risque faible à moyen. Surveillez vos parcelles.

La gestion du ravageur repose sur une surveillance des populations larvaires. Ce ne sont pas les adultes, que l'on observe plus facilement car ils volent dans les parcelles, qui sont à l'origine des dégâts de grillure qui peuvent se développer en cas de forte infestation.

- **Seuil de nuisibilité (printemps) :** 100 larves de cicadelle pour 100 feuilles

Mesures prophylactiques : L'application d'argile comme barrière physique est à mettre en place avant l'installation significative des populations.

CICADELLE DE LA FLAVESCENCE DORÉE

• Situation au vignoble :

Les adultes sont maintenant observés. Les symptômes sont visibles.

Évaluation du risque : L'ensemble des informations réglementaires relatives à la lutte obligatoire contre la cicadelle vectrice de la Flavescence dorée sont disponibles sur le site de la DRAAF Occitanie.

<http://draaf.occitanie.agriculture.gouv.fr/Sante-de-la-vigne>

Les dates du T2 sont maintenant écoulées.

Le T3 est soumis à l'analyse de risque. Il s'effectue sur les populations adultes en conventionnel (les dates seront donc communiquées ultérieurement). En AB, le T3 s'effectue sur larves mais il est maintenant inutile car seules les adultes sont présentes dans les vignes.

Les facteurs de risque sont, notamment :

- présence de larves sur les parcelles ou dans les parcelles voisines
- présence de foyers (parcelles atteintes à plus de 20%) dans l'environnement des parcelles
- présence de vignes abandonnées, de vignes ensauvagées, de repousses de porte-greffes dans l'environnement des parcelles...



Symptômes de Flavescence sur cépage rouge (CA81)

AUTRES OBSERVATIONS

Erinose : Les symptômes sur jeunes feuilles continuent leur progression.

Maladies du bois : le stade de la vigne et l'alternance de périodes fortement pluvieuses puis chaudes sont favorables à l'expression des maladies du bois dans leur forme apoplectique.

Metcalfa pruinosa : quelques symptômes de pruine dans les grappes ont été observés.



« Coton » et larve de *Metcalfa pruinosa* observés sur grappes (CA81)

Le prochain BSV Vigne Gaillac paraîtra le mardi 24 juillet 2018

REPRODUCTION DU BULLETIN AUTORISÉE SEULEMENT DANS SON INTÉGRALITÉ (REPRODUCTION PARTIELLE INTERDITE)

Ce bulletin de santé du végétal a été préparé par l'animateur filière viticulture de la Chambre Régionale d'Agriculture d'Occitanie et élaboré sur la base des observations réalisées par la Chambre d'Agriculture du Tarn, la Cave de Labastide, la Maison des Vins de Gaillac, Vinotalie et les agriculteurs observateurs.

Ce bulletin est produit à partir d'observations ponctuelles. S'il donne une tendance de la situation sanitaire régionale, celle-ci ne peut pas être transposée telle quelle à la parcelle. La CRA d'Occitanie dégage donc toute responsabilité quant aux décisions prises par les agriculteurs pour la protection de leurs cultures et les invite à prendre ces décisions sur la base des observations qu'ils auront réalisées et en s'appuyant sur les préconisations issues de bulletins techniques.