



## A retenir

### BLACK-ROT

Des taches sont présentes au vignoble. Soyez vigilants en cas de brouillard ou de rosés en présence de taches.

### OIDIUM

Les conditions climatiques actuelles sont très favorables à l'oïdium et la période maximale de risque est en cours (floraison).

### MILDIU

La pression est toujours faible. Au vu des prévisions, aucune contamination épidémique n'est modélisée.

### VERS DE LA GRAPPE

Les 1ers glomérules sont visibles.

### CICADELLE VERTE

Attention, dans certaines situations, les populations larvaires sont bien présentes et proches du seuil de risque.

### FLAVESCENCE DOREE

T1 du 7 au 19 juin



Directeur de publication :  
Denis CARRETIER  
Président de la Chambre  
Régionale d'Agriculture  
d'Occitanie  
BP 22107  
31321 CASTANET  
TOLOSAN Cx  
Tel 05.61.75.26.00

Dépôt légal : à parution  
ISSN en cours

Comité de validation :  
Chambre d'agriculture du  
Tarn, Chambre régionale  
d'Agriculture d'Occitanie,  
DRAAF Occitanie, Vinotalie  
Cave de Rabastens

**ÉCOPHYTO**  
RÉDUIRE ET AMÉLIORER  
L'UTILISATION DES PHYTOS

Action pilotée par le Ministère  
chargé de l'agriculture et le  
ministère chargé de l'écologie,  
avec l'appui financier de  
l'Agence Française pour la  
Biodiversité, par les crédits  
issus de la redevance pour  
pollutions diffuses attribués au  
financement du plan Ecophyto.

## METEO

### • Les faits marquants de la semaine écoulée

La semaine dernière a été très chaude et sèche.

### • Pour les prochains jours

La semaine s'annonce sèche.

	Mer 25	Jeu 26	Ven 27	Sam 28	Dim 29	Lun 30	Mar 31
Températures	9-20	12-22	12-27	14-30	15-30	14-29	14-29
Tendances							

# STADES PHENOLOGIQUES

La pousse est toujours très active. L'enchaînement des stades est rapide. On se rapproche de la dynamique de 2020.

Cépages	Boutons floraux séparés	Tout début floraison	Début Floraison	Pleine floraison	Fin floraison
Gamay					
Loin de l'œil					
Syrah					
Fer servadou					
Duras					
Mauzac					
Merlot					

Code couleur :      Stade majoritaire      Stade présent

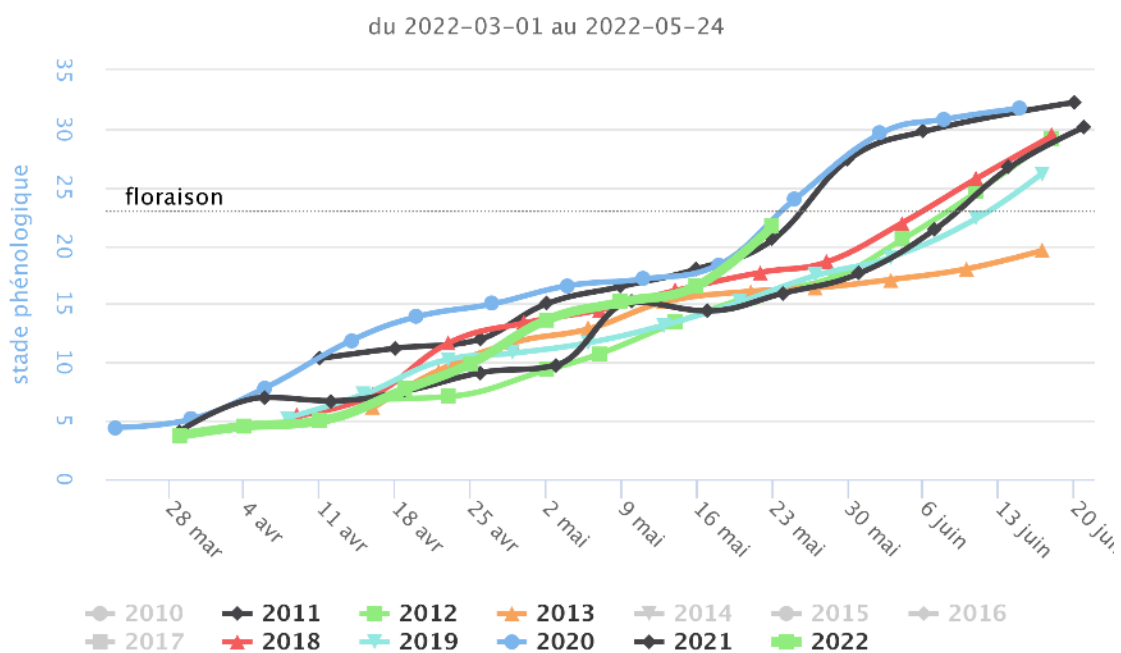


Boutons floraux séparés



Pleine floraison

Photos CA81



Evolution des stades comparativement aux années précédentes

## BLACK ROT (*Guignardia bidwellii*)

### • Situation au vignoble

Sur certains secteurs (Gaillac, Cahuzac, Andillac, Lagrave...), de nouveaux symptômes apparaissent sur feuilles mais cette sortie est moins généralisée que la précédente.

**Évaluation du risque** : Une nouvelle sortie, de plus faible ampleur, a été observée suite aux pluies du 3 mai.

A ce jour, aucune pluie n'est annoncée.

Restez tout de même vigilants sur les parcelles impactées en présence de rosées matinales et de brouillards.

### Ne pas confondre

A cette période, des symptômes de brûlure du feuillage liés à la dérive de produits désherbants peuvent apparaître. Ces taches sont plutôt d'aspect chlorotique et se distinguent des contaminations de black-rot par l'absence de liseré brun sur le pourtour de la tache. Afin de confirmer de manière formelle un symptôme de black-rot, il faut attendre l'apparition des pycnides (petits points violets) à la surface des taches soit en laissant la feuille au champ, soit en la mettant en chambre humide.



Taches de black-rot sur feuilles (Ephytia) vs Phytotoxicité d'épamprage chimique (CA81) vs Dégâts de désherbant (CA82)

## MILDIOU (*Plasmopara viticola*)

### • Situation au vignoble

Des taches ont été observées il y a 15j, depuis aucune nouvelle tache n'est signalée.

### • Modélisation (Potentiel système IFV)

#### ✓ Situation au 23 mai (J)

	Pression mildiou		Contamination	
	Evolution	Niveau jour J	Type	Date
Le Verdier	en baisse	Faible à très faible	épidémique	Pas de contamination en cours d'incubation
Cestayrols				
Gaillac				
Rabastens				
Cunac				

✓ **Simulation du 24 au 31 mai**

	Pression mildiou		Contamination		
	Evolution	Niveau J+7	Type	Cumul nécessaire	Extériorisation
Le Verdier	en baisse	Très faible	épidémique	>40 mm	pas de sortie à attendre
Cestayrols					
Gaillac					
Rabastens					
Cunac					

**Évaluation du risque** : La pression est très faible à ce jour. Les symptômes sont très rares voire inexistants au vignoble.

Dans la majorité des cas, les 1ères contaminations épidémiques sont modélisées avec des cumuls supérieurs à 40mm. Ces cumuls ne sont pas à l'ordre du jour.

**Mesures prophylactiques** : l'épamprage permet de diminuer le développement d'organes vert à proximité du sol qui seraient autant de support pour des contaminations primaires.

**Techniques alternatives** : L'utilisation de moyens de bio-contrôle est possible et peut aider dans la gestion du mildiou. Liste des produits de bio-contrôle : <https://ecophytopic.fr/protéger/liste-des-produits-de-biocontrôle>

## OÏDIUM *(Erysiphe necator)*

### • Éléments de biologie

La floraison est la période de grande sensibilité des grappes à l'oïdium. Pour rappel, la durée d'incubation de cette maladie est longue et les contaminations sont généralement visibles, 3 semaines-1 mois après la phase de contamination.

**Évaluation du risque** : la floraison est en cours sur tout le vignoble. Les conditions météorologiques sont favorables au champignon. Ne négligez pas cette maladie !

**Techniques alternatives** : L'utilisation de moyens de bio-contrôle est possible et efficace. Liste des produits de bio-contrôle : <https://ecophytopic.fr/protéger/liste-des-produits-de-biocontrôle>

## VERS DE LA GRAPPE *(Lobesia botrana)*



Glomérule – Photo CA81

### • Situation au vignoble

Les captures sont nulles. Des glomérules ont été observés de manière régulière avec ou sans confusion.

### • Modélisation (LOB-IFV)

Le vol et le dépôt des pontes sont terminés. Le stade majoritaire est le stade L3.

**Évaluation du risque** : Nous sommes dans la période d'entre deux vols. Les glomérules commencent à être visibles. Leur dénombrement exhaustif semaine prochaine permettra d'évaluer le niveau de pression de la G1. Les stratégies de gestion les plus efficaces sont réalisées en 2ème génération et sont déterminées par ce comptage.

**Seuil indicatif de risque** : 50 glomérules pour 100 inflorescences

(à moduler en fonction du potentiel de récolte et en dehors de la confusion)

5-10% des grappes avec au moins un glomérule (en confusion sexuelle)

**Techniques alternatives** : Confusion sexuelle.

## CICADELLE VERTE (*Empoasca vitis*)

### • Situation au vignoble

Des larves sont dénombrées en quantité parfois importante.

**Évaluation du risque** : Risque moyen pour l'instant. Surveillez vos parcelles.

La gestion du ravageur repose sur une surveillance des populations larvaires. Ce ne sont pas les adultes mais les larves qui sont à l'origine des dégâts de grillure.

**Seuil indicatif de risque** : 100 larves de cicadelle pour 100 feuilles

**Mesures prophylactiques** : L'application d'argile comme barrière physique est à mettre en place



Larves de cicadelles vertes – Photo Vinovalie



### Biologie et description des symptômes

La cicadelle verte hiverne hors des parcelles de vignes et regagne le vignoble au printemps. Les femelles vont alors pondre à l'intérieur des feuilles pour donner les larves de première génération. 5 stades larvaires vont se succéder avant de donner les adultes de première génération, généralement en juin. Plusieurs générations supplémentaires vont alors s'enchaîner jusqu'à l'automne.

Les larves se situent sur la face inférieure des feuilles. Elles peuvent être blanches, roses ou vertes, se déplacent « en crabe » de manière rapide mais ne sautent pas (à la différence des larves de la cicadelle de la flavescence dorée). Le premier stade mesure à peine 1 mm pour atteindre 3 mm au cinquième stade. Les ébauches des ailes apparaissent dès le 4ème stade.

Les symptômes causés sont appelés des grillures. Il s'agit de rougissement sur cépages rouges et de jaunissement sur cépages blancs délimités par les nervures. Ces rougissements/jaunissements partent du bord de la feuille et progressent vers le centre. Par la suite, les parties colorées peuvent se dessécher.

## FLAVESCENCE DOREE (*Scaphoideus titanus*)

### • Principe d'observations

Un dispositif de suivi des éclosions des œufs est mis en place à l'IFV. Ce dispositif permet à la DRAAF de définir les dates réglementaires d'intervention (1 mois après les premières éclosions). Ces résultats sont aussi validés par un suivi des larves sur le terrain. Une fois les dates définies, elles vous seront communiquées par les services de la DRAAF via le BSV.

### • Situation au vignoble

Des larves L1 et L2 sont observées au vignoble.

**Évaluation du risque** : Les dates d'intervention ont été fixées par la DRAAF : du 7 au 19 juin.

## DIVERS

Comme chaque année, **des cigariers** sont présents mais sans nuisibilité importante.  
Les **méligèthes** sont de retour sur les grappes en pleine floraison.



*Cigariier – Photo CA82*



*Méligèthes en train de butiner – Photo IFV*



Vous pouvez désormais recevoir par courriel dès leur parution, toutes les éditions du BSV en Occitanie, en vous inscrivant sur notre plateforme d'abonnement.

Le Bulletin de Santé du Végétal est élaboré par nos experts pour vous apporter la meilleure analyse et vous aider à être plus réactif face aux aléas susceptibles de menacer vos cultures.

Abonnez-vous gratuitement aux bulletins de santé du végétal (BSV) :  
<http://www.bsv.occitanie.chambagri.fr/>



### **Prochain BSV, le 31 mai**

**REPRODUCTION DU BULLETIN AUTORISÉE SEULEMENT DANS SON INTÉGRALITÉ (REPRODUCTION PARTIELLE INTERDITE)**

Ce bulletin de santé du végétal a été préparé par l'animateur filière viticulture de la Chambre d'Agriculture du Tam et élaboré sur la base des observations réalisées par la Chambre d'Agriculture du Tam, la Cave de Labastide, Vinotalie Cave de Rabastens et les agriculteurs observateurs.

Ce bulletin est produit à partir d'observations ponctuelles. S'il donne une tendance de la situation sanitaire régionale, celle-ci ne peut pas être transposée telle quelle à la parcelle. La CRA d'Occitanie dégage donc toute responsabilité quant aux décisions prises par les agriculteurs pour la protection de leurs cultures et les invite à prendre ces décisions sur la base des observations qu'ils auront réalisées et en s'appuyant sur les préconisations issues de bulletins techniques.