

MER 03		
	18	0
	---	---
	32	2
JEU 04		
	18	0
	---	---
	35	0
VEN 05		
	19	0
	---	---
	35	0
SAM 06		
	18	0
	---	---
	32	0
DIM 07		
	18	1
	---	---
	31	20
LUN 08		
	18	1
	---	---
	28	30

Cette semaine :

- **Mildiou**
- **Black-rot**
- **Oïdium**
- **Botrytis**
- **Vers de la grappe**
- **Flavescence dorée**
- **Cicadelle verte**
- **Divers**

Stades phénologiques

Le stade "petit pois" est atteint sur la majorité des parcelles. Les parcelles les plus précoces ont presque atteint le stade "fermeture de la grappe" (Gamay, Chardonnay). De la coulure et du millerandage sont signalés sur Merlot, Fer Servadou, Loin de l'oeil et Mauzac.

La semaine dernière aucune pluie n'a été enregistrée sur le vignoble.

MILDIU

Analyse de risque

Observation :

Les symptômes progressent encore, sur les témoins non traités et au vignoble. Sur feuilles des taches d'huile et du mildiou mosaïque sont signalés et de nouvelles sorties sur grappes sont observées. Au vignoble, les symptômes sur grappes restent ponctuels. Les sorties observées cette semaine seraient issues des contaminations du 19 au 21 juin.

Modélisation :

En l'absence de pluie la semaine dernière, aucune contamination de masse n'a été modélisée.

La semaine à venir devrait être sèche, toutefois un risque d'orage est possible en fin de période. La pression exercée par le mildiou devrait devenir faible sur les secteurs de Castanet, Gaillac, Le Verdier et Sénouillac, moyenne sur le secteur de Cunac et rester forte sur les secteurs de Cadalen et Rabastens.

Au cours des 10 prochains jours un cumul de 3mm suffirait pour engendrer des contaminations de masse sur la majorité des secteurs, excepté sur le secteur de Castanet où 20mm sont nécessaires. Surveillez l'évolution des prévisions météorologiques.

En l'absence de pluie la semaine dernière, aucune nouvelle sortie de symptôme issue d'une contamination de masse n'est à attendre. Actuellement, le temps d'incubation modélisé est de 5 jours.



Rot-brun sur grappes



Préconisations

Il n'y a pas de pluie prévue pour les prochains jours, mais un risque d'orage est possible en fin de semaine. Sans pluie le risque de contamination est nul sur les parcelles saines. Toutefois restez vigilants en présence de symptômes où des repiquages sont possibles en conditions humides (rosées matinales).

La phase de sensibilité, notamment des grappes est toujours en cours. Si la dégradation orageuse se confirme, soyez couverts.

Strictement préventifs:

* *Slogan, Sillage, Chaoline, fosétyl/métirame-zn, 4kg/ha (3 applications max)*
 * *Rhodax Express, fosétyl/mancozèbe, 4kg/ha (2 applications max), CMR, ZNT 50m*
 * *Mildicut, disodium phosphonate/cyazofamide 4,5L/ha (3 applications max)*

* *Redeli, phosphonate de disodium, 2,5L/ha (3 applications max) + contact biocontrôle*
 * *Privest, amétoctadine/métirame zn, 2,5L/ha (2 applications max)*
 * *Etonan, Pertinan, LBG01F34, phosphonate de potassium, 4L/ha (5 applications max)+contact biocontrôle*

Utilisation en pack:

* *Zorvec, Zelavin, oxathiapiprolone, 0,4 l/ha*

Produits ayant une action anti-sporulante:

* *Limocide, Essen'ciel, huile essentielle d'orange, 1,6L/ha, (6 applications max). Ne pas dépasser 0,8% biocontrôle*

Les doses indiquées sont les doses homologuées.

Données optidose : 90% de la dose homologuée suivant le stade phénologique de la vigne (uniquement avec des appareils face par face, et vitesse < ou = à 5,5km/h)

Alternatives

Mise en oeuvre de la prophylaxie.

A retenir

Si la dégradation orageuse prévue en fin semaine se confirme, soyez couverts.

BLACK-ROT

Analyse de risque

Observations:

Dans les témoins non traités, les premiers symptômes sur grappes sont signalés ainsi que des taches récentes en coup de fusil sur feuilles. Sur un Mauzac à Castanet 5% des grappes sont attaquées. Au vignoble, aucun symptôme sur grappe n'est signalé et quelques taches récentes sont observées sur feuilles.

Analyse de risque:

La période de sensibilité des grappes est en cours et se poursuit jusqu'à "fermeture de la grappe". Des orages sont annoncés en fin de semaine, un risque de contamination est possible.



Préconisations

Soyez vigilants la période de sensibilité des grappes est en cours, des orages sont prévus en fin de semaine. Un risque de contamination sur grappes est possible sur les parcelles où sont observées des taches sur feuilles. Surveillez l'évolution des prévisions météorologiques.

Privilégiez la polyvalence des produits.

* *Slogan, Sillage, Chaoline, fosétyl/métiram-zn*, 4kg/ha (3 applications max)

* *Rhodax express, fosétyl Al/mancozèbe*, 4kg/ha (4 applications max), **CMR, ZNT 50m**

Famille des IDM: recommandation 2 applications/an.

* *Lidal, Concorde, tétraconazole*, 0,25L/ha (2 applications max)

* *Formose, Mayandra, tébuconazole*, 0,4L/ha, (3 applications max), **CMR**

* *Ecrin Pro, fenbuconazole*, 1,5L/ha (2 applications max)

* *Safran, tétraconazole/fenbuconazole*, 0,4L/ha (3 applications max)

Spécialités à base d'Amidoxime

* *Dynali, Rocca, cyflufenamid/difénoconazole*, 0,5L/ha, (2 applications max)

Spécialités à base de strobilurines

* *Natchez, trifloxystrobine*, 0,125kg/ha (2 applications max)

Spécialités à base de SDHI:

* *Luna xtend, Luna sensation, fluopyram/trifloxystrobine* 0,2L/ha (2 applications max).

A utiliser avant la fermeture de la grappe

Les doses indiquées sont les doses homologuées. Les produits à base de soufre ne sont pas homologués mais ont une efficacité secondaire démontrée à 8 kg/ha.

Alternatives

Mise en oeuvre de la prophylaxie: élimination des sources d'inoculum présentes sur les baies momifiées et les rameaux.

A retenir

Soyez couverts si les orages sont confirmés.

OIDIUM

Analyse de risque

Observations:

Les symptômes progressent sur grappes dans les témoins non traités (Gamay et Mauzac). Sur un Mauzac à Castanet, la fréquence d'attaque sur grappes peut atteindre 25% et les feuilles sont aussi atteintes.

Au vignoble, des symptômes sur grappes sont également visibles sur Gamay, Chardonnay, Muscadelle, Merlot et Mauzac, ils sont globalement de faible intensité.

Analyse de risque:

Les phénomènes de rosées observés ces derniers jours sont favorables à l'oïdium. Un risque de contamination reste possible jusqu'à fermeture de la grappe.

Préconisations

Soyez vigilants sur les parcelles où vous constatez une sortie de symptômes. Les contaminations sont possibles jusqu'à "fermeture de la grappe". Intervenir sur l'ensemble des parcelles, les conditions sont actuellement favorables.

Les conditions sont favorables pour les poudrages.

* *Fluidosoufre pour poudrage*, 25kg/ha (dose homologuée), 15 à 20kg/ha (dose conseillée). **Biocontrôle**

* Spécialités à base de soufre, *Microthiol Spécial Disperss, Citrothiol DG et autres spécialités*; soufre mouillable; 12,5kg/ha (dose homologuée), 6 kg/ha (dose conseillée); *Héliosoufre*, soufre mouillable, 7,5L/ha (dose homologuée), 5L/ha (dose conseillée); *Microthiol spécial liquide* 12,1L/ha (dose homologuée), 7,5L/ha (dose conseillée). **biocontrôle**

Avec les produits à base soufre attention au risque de

brûlures avec les fortes chaleurs.

Famille des IDM: recommandation 2 applications/an.

* *Lidal, Concorde tétraconazole*, 0,25L/ha (2 applications max)

* *Formose, Mayandra, tébuconazole*, 0,4L/ha, (3 applications max), **CMR**

* *Ecrin Pro, fenbuconazole*, 1,25L/ha (2 applications max)

* *Safran, tétraconazole/fenbuconazole* 0,4L/ha (3 applications max)

Spécialités à base d'Amidoxime

* *Dynali, Rocca, cyflufenamid/difénoconazole*, 0,5 L/ha, (2 applications max)

Famille des benzophénones:

* *Vivando, métrafénone*, 0,20L/ha (2 applications max)

Spécialités à base de strobilurines

* *Natchez, trifloxystrobine*, 0,125kg/ha (2 applications max)

Spécialités à base de SDHI:

* *Luna Xtend, Luna sensation, fluopyram/trifloxystrobine* 0,2L/ha (2 applications max).

A utiliser avant la fermeture de la grappe

Dernière année d'utilisation pour:

* *Legend, Elios, quinoxifène*, 0,2L/ha (4 applications max)

* *Karathane, Inox, meptyl dinocap*, 0,6L/ha (4 applications max), **ZNT 50m**

Alternative

Les spécialités à base de soufre sont des produits de biocontrôle.

A retenir

Une hygrométrie élevée est un facteur favorisant.

BOTRYTIS

Analyse du risque

Observations:

Les conditions sèches actuelles ne sont pas favorables, le risque de contamination est faible.

Analyse de risque:

Les parcelles les plus précoces ont presque atteint le stade "fermeture de la grappe" (Gamay, Chardonnay).

A retenir

Intervenir juste avant "fermeture de la grappe", sur les parcelles sensibles.

Préconisations

Intervenir juste avant "fermeture de la grappe", ce stade est atteint sur les parcelles les plus précoces. Les traitements sont à limiter aux parcelles sensibles et à historique.

Pour limiter les risques, surveillez les attaques de vers de la grappe et traitez si nécessaire.

*Switch, Sorvin, fludioxonil/cyprodinil, 1,2kg/ha.

*Teldor, Lazulie fenhéxamid, 1,5kg/ha

*Scala, pyriméthanol, 2.5kg/ha

*Geoxe WG, fludioxonil 1 kg/ha

Pour ces produits une seule application par an. Penser à alterner les produits d'une année sur l'autre. Les doses indiquées sont les doses homologuées.

Alternatives:

Pratiquez l'effeuillage et l'éclaircissage sur les parcelles qui le nécessitent.

Pour l'effeuillage les meilleurs résultats s'obtiennent lorsqu'il est réalisé à "nouaison". Pour éviter les brûlures, il doit être réalisé côté soleil levant.

VERS de la GRAPPE

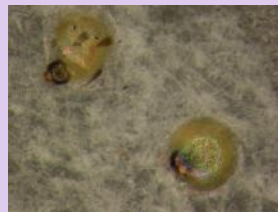
Analyse de risque

Observations

En secteur précoce, les captures se confirment et les premiers papillons sont signalés en secteur tardif. Les premières pontes sont également observées sur les secteurs précoces (Brens, Lagrave).
Eulia: les captures se poursuivent et les premiers dégâts sur baies seraient observés.

Analyse de risque

En G1, le nombre de glomérules relevé indique une forte pression eudemis sur certains secteurs.



Ponte d'eudemis à gauche et stade tête noire à droite.

Préconisations

Intervenez sur les parcelles avec une forte pression en G1.

Pensez à relever les pièges.

Produits ovicides stricts:

*Explicit EC, indoxacarbe, 0,250L/ha (3 applications max)

*Steward, indoxacarbe, 0,125kg/ha (3 applications max)

Début des pontes aux premières éclosions:

*Affirm, Proclaim, emamectine, 1,5L/ha (2 applications max)

*Coragen, rynaxypir, 0,175L/ha (2 applications max)

Début des éclosions (tête noire):

*Success 4, Musdo 4, spinosad, 0,1 L/ha (2 applications max)

*Delfin, bacillus thuringiensis 0,75L/ha (6 applications max)

*Dipel DF, bacillus thuringiensis ssp.kurstaki, 0,1L/ha (6 applications max)

Alternatives

La confusion est une méthode de biocontrôle.

A retenir

Surveillez les pontes.

FLAVESCENCE DOREE

Analyse de risque

Observations:

Des larves de L3 sont actuellement observées au vignoble. Les premiers symptômes sont signalés sur Labastide de Levis et Cahuzac/Vère.

Préconisations

Les dates de traitement ont été fixées par la DRAAF.

Le T1: entre le 20 et le 30 juin.

Le T2: 14 jours plus tard.

*Jokari, Flanker, acrinathrine 0,2L/ha (2 applications max) **CMR, ZNT 50m**

*Klartan, tau fluvalinate, 0,2L/ha (3 applications max), DAR 60jours

*Klartan smart, tau fluvalinate, 0,3L/ha, **ZNT 50m**

*Uppercut, etofenprox 0,3L/ha (1 application max) **ZNT 50m**

*Karaté zéon, lambda cyhalothrine 0,125L/ha (2 applications max), **ZNT 50m**

*Decis protech, deltaméthrine 0,5L/ha (3 applications max)

*Mandarin pro, esfenvalerate 0,3L/ha (3 applications max)

Attention: épamprer les parcelles avant le traitement, pour que les larves soient présentes dans la végétation et touchées par le traitement.

A retenir

Le T2 est à réaliser 14 jours après le T2.

CICADELLE VERTE

Analyse du risque

Observations:

Le nombre de larve est en baisse, il est en dessous du seuil d'intervention.

**Analyse de risque:**

Aucun dépassement de seuil n'est signalé pour le moment. Ce sont les larves qui sont à l'origine des dégâts de grillure.

Préconisations

Le seuil d'intervention est de 100 larves pour 100 feuilles.

Aucun traitement n'est à envisager, si vous n'êtes pas au seuil. La gestion de ce ravageur peut être conjointe avec le traitement obligatoire contre le vecteur de la flavescence dorée et/ou avec le ver de grappe.

*Jokari, Flanker, acrinathrine 0,2L/ha (2 applications max) **CMR, ZNT 50m**

*Klartan smart, tau fluvalinate, 0,2L/ha, **ZNT 50m** (DAR 60 jours)

*Uppercut, etofenprox 0,3L/ha (1 application max) **ZNT 50m**

*Steward, indoxacarbe, 0,125kg/ha (3 applications max)

*Decis protech, deltaméthrine 0,830L/ha (3 applications max)

*karate Zéon, lambda-cyhalothrine 0,125L/ha (0,175L/ha dose vers de la grappe), (2 applications max) **ZNT 50m**

*Cajun, bétacyfluthrine 0,700L/ha, (2 applications max) **ZNT 50m**

Avec les spécialités à base de pyréthrinoides, il est conseillé de ne pas traiter avec la chaleur.

Alternatives:

Les applications à base d'argile sont des produits de biocontrôle, qui doivent se faire dès l'apparition des premières larves.

*Sokalciarbo wp, Baikal kaolin, 10kg/ha (4 applications)

*Argibio, Kaolinite, 10kg/ha (produit normé NFU engrais)

A retenir

Surveillez vos parcelles.

DIVERS

Carences: des carences sont observées sur le vignoble: chlorose ferrique et carence en potasse.

Maladies du bois: des symptômes d'Eutypiose sont signalés dans le vignoble ainsi que de nombreux cas d'apoplexie liée à l'esca.

Erinose: des symptômes sont signalés sur jeunes feuilles.

Températures excessives: Des brûlures sur feuilles sont signalées suite à des traitements mais pas toujours. De l'échaudage sur les grappes est observé sur la face exposée au soleil l'après-midi.



La liste des biocontrôles se trouvent sur le site suivant : <http://www.ecophytopic.fr/tr/r%C3%A9glementation/mise-sur-le-march%C3%A9-des-produits/liste-des-produits-de-biocontr%C3%B4le-note-de-service>

Prochain bulletin le 9 juillet

Pensez à utiliser les équipements de protection appropriés pour chaque traitement

Ce bulletin fournit un conseil pour les parcelles de la zone géographique du Tarn. Il s'appuie sur le réseau d'observation des vignes réparti sur cette même zone géographique. Il est réalisé à l'aide de modèles validés (mildiou), d'autres en cours de validation (oidium) qui tiennent compte des prévisions météorologiques. Ce bulletin technique s'appuie sur l'analyse de risque du dernier BSV consultable sur les sites internet de la DRAAF Occitanie (<http://draaf.occitanie.agriculture.gouv.fr>) et de la CRA Occitanie (www.occitanie.chambre-agriculture.fr). Sauf mention spécifique, les recommandations s'appliquent à l'ensemble de ce territoire et le traitement portera sur l'ensemble de la parcelle. Respectez les conditions d'utilisation des produits phytosanitaires et assurez-vous du respect des bonnes pratiques. Les produits cités peuvent être trouvés sur le site internet e-phy : <http://ephy.anses.fr>. Les recommandations de ce bulletin ne peuvent en aucun cas se substituer à l'observation de la parcelle. L'agriculteur demeure responsable de ses décisions et de ses interventions. Il est particulièrement important de bien lire l'étiquette avant toute manipulation (voir la fiche Bonnes pratiques d'utilisation des produits phytos). N'utilisez que des produits phytosanitaires autorisés par vos éventuels cahiers de charges spécifiques.



La Chambre d'agriculture du Tarn est agréée par le Ministère en charge de l'agriculture pour son activité de conseil indépendant à l'utilisation de produits phytopharmaceutiques sous le numéro IF01762, dans le cadre de l'agrément multi-sites porté par l'APCA.

Siège social : 96 rue des agriculteurs
BP 89 – 81003 ALBI Cedex
Tél.: 05 63 48 83 43 - Fax: 05 63 48 83 09
Email : accueil@tarn.chambagri.fr
Rédigé par : Virginie VIGUES, Thierry MASSOL,
Marie Laure MURATET
v.vigues@tarn.chambagri.fr – 06.61.99.57.86
t.massol@tarn.chambagri.fr – 07.86.17.86.03
ml.muratet@tarn.chambagri.fr – 07.80.56.95.60

