

Bilan d'activités 2017



**aGRICULTURES
& TERRITOIRES**
CHAMBRE D'AGRICULTURE
TARN



Innov'action : l'utilisation d'un drone
pour piloter la fertilisation azotée



www.tarn.chambre-agriculture.fr



@ChambagriTarn



@Chambagri_Tarn



Jean-Claude Huc, Président

“ 2017, une année riche en activités à l'image de la diversité de l'agriculture tarnaise „

Conformément à notre programme pour l'agriculture tarnaise, la Chambre d'agriculture a poursuivi en 2017 ses actions de développement et de conseil pour accroître la performance des exploitations, dynamiser l'économie agricole dans les territoires, et pour relever le défi environnemental.

Nous avons également développé nos actions en matière de communication, innovation et partenariats.

Vous trouverez dans ce bilan 2017 une synthèse des actions réalisées par programme.

Parmi les temps forts :

► **Forum Transmission** le 27 janvier : 120 agriculteurs, 39 candidats et 25 experts se sont mobilisés pour la transmission des exploitations agricoles

► **3,2,1 ENTREPRENEZ** le 3 février : 56 agriculteurs ont travaillé sur le thème de la stratégie d'entreprise

► **Gagner en autonomie, les clés de la réussite** le 21 février, 45 éleveurs ont réfléchi sur les solutions pour augmenter l'autonomie alimentaire de leur élevage

► **Un travail bien pensé, un éleveur satisfait** le 9 octobre, 22 agriculteurs du Ségala ont partagé les solutions possibles pour améliorer la gestion du travail

► **Du producteur local au consommateur** le 16 mars, 200 personnes se sont réunies à Lavaur, confirmant la volonté de structurer des actions pour développer encore plus les circuits courts, notamment en restauration collective

► Signature le 16 juin d'une convention de partenariat pour dynamiser l'économie agricole locale et valoriser les circuits courts entre **les Chambres d'agriculture du Tarn et de l'Hérault et le Parc du Haut Languedoc**

► **Journées de l'entreprise agricole** : les 21 avril dans le Gaillacois, 4 juillet dans la montagne et le 22 septembre, dans le Lauragais. Chaque Comité de développement a présenté le fonctionnement d'une exploitation, ainsi que les projets collectifs qui peuvent intéresser les collectivités en terme d'emplois, de circuits courts ou de développement économique

► **INNOV'ACTION** le 6 juin : démonstration de l'utilisation d'un drone pour piloter la fertilisation azotée et le 8 juin sur l'optimisation de l'irrigation et les économies d'énergie



► **La viticulture de demain** : le 20 juillet, 120 viticulteurs ont assisté à des démonstrations d'outils robotisés d'entretien de la vigne

► **Fermes à la cantine** : le 19 octobre, 100 personnes ont assisté à des tables rondes sur la restauration collective dans l'agglomération de l'Albigeois

► **le nouveau site Internet de la Chambre d'agriculture** a été mis en ligne, plus complet, plus convivial, mieux adapté aux recherches de différents publics

► **Un sol vivant pour une agriculture performante** : le 14 décembre, 170 agriculteurs et techniciens ont assisté à ce colloque

L'année a également été marquée par le séminaire **qui a réuni tous les présidents de Chambre le 20 janvier, sur la mise en œuvre du décret du 13 mai 2016 concernant la réorganisation des Chambres au niveau régional**. La régionalisation des fonctions « support » est en cours. L'objectif est d'harmoniser méthodes et procédures afin d'optimiser nos moyens.

Depuis le 1^{er} juillet, tous les informaticiens départementaux sont devenus personnel régional ainsi que le personnel comptable, 3 salariés de la Chambre du Tarn sont concernés par ce transfert.

Deux services communs ont été créés : le service régional Innovation Recherche Développement, qui amènera les équipes techniques des Chambres à travailler plus étroitement ensemble, et le service commun qui portera les actions liées à la « valorisation du bois et territoires ».

Jean-Claude Huc, Président

8 PROGRAMMES D' ACTIONS

P0 Représentation

P1 Appui aux entreprises

P2 Projets locaux et territoires

P3 Structuration des filières

P4 Agronomie et Environnement

P4 suite Biodiversité

P5 Ingénierie et Ressources

P6 Activités annexes

P7 (transit)

P8 Organisme Unique





« Les élus de la Chambre d'agriculture sont intervenus en 2017 sur les dossiers de la révision du zonage Zones défavorisées, de la Zone Vulnérable, sur les calamités liées aux aléas climatiques, sur la charte de territoire du Tescou, ... pour faire valoir la position de la profession agricole. »

Jean-Claude Huc, Président

NOTRE ACTIVITÉ

Avec le double objectif d'assurer une représentation efficace auprès des pouvoirs publics, et de jouer un rôle fédérateur et d'orientation, notre activité se déploie :

► **Au niveau local** lors de réunions d'information des agriculteurs sur les nouvelles réglementations et les obligations qui en découlent

► **Au niveau départemental** dans de nombreuses commissions (CDOA, CDCEA, CODENAPS etc...) ou comités de pilotage, groupes de travail

► **Au niveau régional et national :** réglementation sur l'eau, l'environnement, programmations européennes ...

CHIFFRES CLES 10 réunions de bureau

Session du 8 mars 2017
avec l'intervention de Muriel Gineste, sociologue au Centre d'Innovation sur l'Alimentation :
« La qualité alimentaire de demain : quelle coopération entre agriculteurs, citoyens et territoires ? »

Session du 11 décembre 2017
suivie d'une demi-journée sur les **États Généraux de l'Alimentation** avec l'intervention de Christiane Lambert

Quelques points forts de notre activité :

► **Grippe aviaire**

Relations avec l'administration pour limiter l'impact sur les exploitations touchées et réunions d'informations aux éleveurs début 2017

► **Sivens**

Participation active aux réunions préparatoires à la charte de territoire

► **Zone vulnérable**

Début de la négociation sur la révision du zonage et du programme d'actions régional

► **PAC**

Mobilisation face aux retards de paiement et aux difficultés techniques pour les déclarations

► **Commission calamités**

Pour dégâts sur vigne, arbres fruitiers et ail

► **Filière ail**

Démarches départementales et régionales suites aux importantes pertes de récoltes

► **EGAlim**

Participation à la réunion régionale du 20 septembre 2017 en relation avec le réseau des Chambres d'agriculture

Indicateurs

Moyens budgétaires

15% du budget
28 % de l'impôt collecté

Moyens humains

0.63 ETP

Agir

La charte préalable au projet de territoire du Tescou est signée



Conformément à l'instruction gouvernementale de 2015, la co-construction d'un projet de territoire Tescou a été engagée par les Conseils départementaux du Tarn et du Tarn-et-Garonne début 2017.

Une soixantaine d'acteurs du territoire, dont les représentants de la profession agricole ont travaillé à l'élaboration d'une charte signée le 21 décembre 2017.

La charte décrit :

► une vision partagée de la situation et des problèmes du bassin versant

► les lignes principales d'une stratégie d'actions

► une proposition de gouvernance pour traduire en acte cette stratégie

La Charte constitue une feuille de route pour la deuxième phase du processus qui doit conduire en juin 2018 à l'établissement définitif d'un programme d'actions visant à répondre collectivement à la gestion de l'eau au travers de 4 thématiques spécifiques :

- les besoins en eau et solutions eau
- développement du territoire et valorisation économique
- eau, sol, biodiversité, paysage, identité du territoire
- gouvernance





“ La recherche de performance des exploitations agricoles s’appuie sur 2 leviers : les dynamiques de groupe et le développement d’un vrai conseil stratégique. ”

Cédric Carcenac, Responsable Pôle Entreprises

NOTRE ACTIVITÉ

CHIFFRES CLES

1049 formalités CFE dont **349** créations

101 cédants reçus au Point Accueil Transmission

63 dossiers DJA validés

142 prestations de conseil d’entreprise

100 agriculteurs fragilisés accompagnés (dont 55 au RSA)

80 agriculteurs suivant les stages « coûts de production »

1507 dossiers PAC en RDV individuels

144 dossiers PAC en formation

330 abonnés Mes p̄rnelles

Une DJA plus attractive

Les évolutions de la DJA (Dotation Jeune Agriculteur) avec en particulier la mise à jour des montants de base et le remplacement des prêts bonifiés par une nouvelle aide en capital ont amélioré l’attractivité du dispositif.

En 2017, le Point Accueil Installation a accueilli 254 nouveaux porteurs de projet. Au final 66 dossiers DJA ont été déposés et 63 ont été validés par le Conseil régional. Le travail de fond, mené notamment avec les territoires partenaires a permis l’accompagnement individuel de 101 exploitants cédants. Le Forum Transmission du 27 janvier 2017 a connu une affluence record avec 184 participants.

L’approche stratégique au service des entreprises



Journée 3.2.1 Entreprennez

La sensibilisation et l’accompagnement direct des agriculteurs sur la stratégie d’entreprise se poursuit. La journée « 3,2,1 entreprennez ! » a réuni 56 participants avec des intervenants et des ateliers qui ont suscité une forte satisfaction. En élevage, un « enjeu stratégique » est celui de la gestion du travail. La journée du 9 octobre organisée par le Comité de développement Ségala, les actions sur les chiens de troupeaux, les formations « travail » et le démarrage des bouts de bâtiments « un travail bien pensé, un éleveur satisfait », sont autant d’actions partenariales lancées pour aider

concrètement les éleveurs.

L’appui aux entreprises c’est aussi l’intervention auprès des filières en difficulté (en 2017 : filière avicole avec la grippe aviaire et filière ail rose avec la fusariose).

Valoriser les obligations réglementaires

La poursuite de la mise en œuvre de la réforme de la PAC et des zones vulnérables se traduit par une forte complexité réglementaire pour les agriculteurs. C’est pour les aider à se sécuriser mais aussi pour valoriser ces enregistrements sur le plan technique et économique qu’une équipe spécialisée de conseillers s’appuie sur l’outil Mes p̄rnelles. Plus de 1 500 télédéclarations PAC, plus de 300 Plans prévisionnels de fumure et près de 90 diagnostics de pratiques phytosanitaires ont été réalisés en 2017. L’outil Mes p̄rnelles permet également une connexion avec le pilotage de la fertilisation par drone ou la valorisation des données par les organismes de producteurs.

Formation et collectifs

Le travail d’animation technique porté par les conseillers sur les territoires est toujours très important et s’appuie sur des dynamiques de groupe et sur la formation. Les thématiques traitées sont nombreuses et répondent aux besoins exprimés localement (comme les coûts de production).

Entreprendre

Les groupes « coûts de production » pour piloter son exploitation, partager et progresser



Journée autonomie alimentaire

leur coût de production, d’analyser en groupe et individuellement leurs résultats et leurs marges de progrès et surtout de définir un plan d’actions permettant d’agir sur des leviers de

performance technique ou stratégique. Depuis plusieurs années, les conseillers de la Chambre d’agriculture accompagnent les agriculteurs dans le cadre de formations leur permettant d’acquérir une méthode pour calculer

performance technique ou stratégique.

Ces stages ont une attractivité particulière pour les ateliers d’élevage : en 2017, ces formations ont eu lieu pour les ateliers bovins lait, bovins viande, ovins lait et caprins. Elles ont réuni en tout plus de 80 agriculteurs. Au-delà des analyses économiques, ces groupes sont de véritables lieux d’échange et de mobilisation pour continuer à avancer malgré des conjonctures compliquées.

La Chambre d’agriculture du Tarn a publié début 2018 une synthèse des coûts de production en bovins lait.

Indicateurs

Moyens budgétaires

38 % du budget
38 % de l’impôt collecté

Moyens humains

26.39 ETP





“ Le succès rencontré par les Journées de l'Entreprise Agricole renforcent notre conviction : c'est par les projets territoriaux partagés que l'agriculture peut retrouver sa place dans la société. ”

Pascal Pélissou, Responsable Pôle Territoires

NOTRE ACTIVITÉ

CHIFFRES CLES

4 comités de développement territoriaux

3 Journées de l'Entreprise Agricole avec 160 participants

12 groupes projets innovants structurés

11 conventions ou projets en cours avec des collectivités

La volonté de partager enjeux et projets avec les élus locaux s'est traduite par l'organisation de 3 Journées de l'Entreprise Agricole en 2017 : le 21 avril au Domaine de long Pech à Lisle sur Tarn, le 4 juillet au GAEC de Caunan à Cambounès, le 22 septembre au GAEC GM Agri à Bertre. Ces journées mettent en lumière le fonctionnement d'une exploitation, son impact économique et social sur le territoire. Elles permettent surtout de construire des projets communs avec les élus locaux.

Territoire Gaillacois

► Poursuite du travail sur la valorisation en circuit de proximité à travers la Plate-Forme « Produit sur son 31 » et l'accompagnement d'un projet de légumerie sur le territoire pour faciliter l'approvisionnement de la restauration hors domicile (avec la CAGC).

► Travail sur une filière de valorisation locale agricole des déchets verts et lancement d'études individuelles et d'une valorisation collective sur la performance énergétique des exploitations (avec la CAGC).

► Animation de l'Association Tescou Avenir pour définir un projet agricole favorable au développement de la vallée du Tescou

Territoire Lauragais

► Développement d'un plan d'actions avec le PETR Cocagne sur la valorisation de proximité des productions agricoles. Ce projet s'inspire en particulier de l'expérience de Lavaur présentée le 16 mars et du travail déjà mené avec les CC locales

► Plan d'action local avec la CC Sor-Agoût (voir zoom)

Territoire Ségala

► Dernière année d'animation du Programme d'Action Territorial sur le bassin versant Roucarié-Fonbonne

► Maintien de l'Élevage en Ségala : la priorité du Comité de développement avec l'axe rentabilité et l'axe travail



JEA Montagne

► Partenariat avec le PETR Albigeois et Bastide pour la valorisation en circuit courts : enquête consommation, speed-meeting producteurs-acheteurs, foncier pour le maraîchage...

Territoire Montagne :

► Qualiprat : Poursuite de l'action des GIEE pour développer les prairies multi-espèces et la valorisation de l'herbe dans les systèmes d'élevage (31 agriculteurs, 227 hectares en prairie à flore variée)

► L'Action « Offre d'Accueil Qualifiée » avec Hautes Terres d'Oc a permis l'accompagnement de 20 exploitants avec 5 installations et 5 offres au Répertoire Transmission

► Convention de partenariat CA81, CA34 et Parc Naturel du Haut Languedoc

Indicateurs

Moyens budgétaires

9 % du budget
14 % de l'impôt collecté

Moyens humains

7.13 ETP

Agir

Zoom sur...

Un plan d'actions pour le développement économique du territoire Sor-Agoût autour des activités agricoles



développement économique du territoire autour de l'agriculture. Une enquête lancée auprès des agriculteurs et des entreprises

du secteur en 2016 a permis de détecter 122 projets portés par 85 agriculteurs et 7 entreprises. Les thèmes majoritaires ont permis d'aboutir à la présentation d'un plan d'actions en mars 2017. Il comprend en particulier le projet de développement d'une filière locale de Plantes à Parfum, Aromatiques et Médicinales, la mise en œuvre d'une valorisation de proximité des produits agricoles, la détection des exploitations à transmettre et un accompagnement pour réussir leur reprise et la mobilisation de foncier pour de nouvelles activités. Des groupes spécifiques - réunissant agriculteurs et élus locaux - sont à l'œuvre pour faire avancer chacun de ces 3 thèmes et les traduire en actions concrètes pour les agriculteurs du territoire.

Le comité de développement du Lauragais a entamé avec la communauté de commune de commune Sor-Agoût un travail de fond pour identifier les opportunités et les projets de





“ Les consommateurs et les élus locaux plébiscitent les filières de proximité . A nous d'aider les agriculteurs à être prêts techniquement et à se structurer pour y répondre ”

Claudine Etevenon, Responsable Pôle Filières

NOTRE ACTIVITÉ

CHIFFRES CLES

76 producteurs
Bienvenue A la Ferme



Marchés des Producteurs de Pays :

9 communes
pour **49 dates**
et **86 adhérents**



638 visites de parcelles, viti, ail, maraîchage, semences...

60 producteurs formés sur **4 stages « conversion bio »**

2 groupes Ferme DEPHY et
2 groupes « 30000 fermes »,
viti, ail, semences

Des actions en faveur de l'approvisionnement local de la restauration collective

Après la sensibilisation, 2017 signe le passage à la phase opérationnelle.

Le 16 mars, un événement organisé avec la Ville de Lavaur autour des circuits de proximité permet à plus de 200 élus, agriculteurs et gestionnaires d'établissements de restauration collective de prendre conscience de la faisabilité. Le 19 octobre, c'est « Fermes à la cantine », organisé avec la Communauté d'agglomération de l'Albigeois, qui réunit plus d'une centaine de personnes pour assister à une table ronde

sur le sujet. Il ressort de ces 2 soirées que la Chambre d'agriculture doit être la cheville ouvrière qui facilitera les mises en relation amont-aval.

Pour cela, 5 « speed-meeting » ont été organisés, en partenariat avec Agropoint, mobilisant 24 établissements, 33 producteurs et permettant la réalisation de 216 rendez-vous d'affaires.



Rencontres agriculteurs acheteurs en face à face

La filière ail fortement impactée par des soucis de conservation

Tous les producteurs ont subi des pertes après récolte, à des conditions climatiques ayant favorisé la fusariose. La perte de récolte représente la moitié de la production. Une mission d'enquête et de nombreuses rencontres organisées par la profession agricole avec le Syndicat de l'ail rose de Lautrec ont permis de mettre en place des dispositifs d'appui : information technique, appui à la stratégie d'entreprise, dossier calamités, soutien psychologique...

Des travaux techniques, expérimentaux et projets de recherches sont engagés avec différents partenaires pour trouver des moyens de lutte contre ce fléau ; le stockage au froid est une des pistes explorées.



Rencontre bout de champ

Un accompagnement des démarches plus environnementales

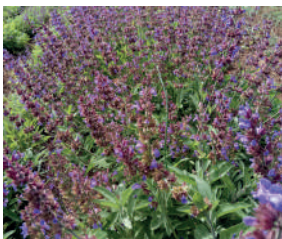
En mettant en place un groupe « 30 000 fermes » et en proposant une nouvelle formation « Passeport pour la HVE », la Chambre d'agriculture répond à la demande de viticulteurs en recherche permanente de pratiques plus en phase avec les attentes sociétales, notamment en terme de réduction des phytos.

Un renforcement des actions techniques

La Chambre d'agriculture propose de nombreuses formations, de plus en plus techniques. Les agriculteurs bio sont particulièrement demandeurs en terme de renforcement des compétences techniques (sol, cultures, troupeau...). Au-delà des formations, nous animons ainsi des groupes d'échanges de pratiques.

Entreprendre

Participer à la structuration de la filière PPAM



Au cœur de la région Occitanie, le Tarn intéresse de plus en plus d'opérateurs de la filière Plantes à Parfum Aromatiques et Médicinales. La Chambre d'agriculture se saisit donc de cette opportunité pour la relayer auprès des producteurs, actuels ou en projet, et participe activement à la structuration de la filière PPAM.

A l'écoute des besoins des entreprises comme des consommateurs en direct, nous accompagnons les agriculteurs dans la mise en place de productions en adéquation avec ces attentes : réunions bout de champ, visites d'exploitations déjà en activité, formations techniques à la production et à la transformation...

Si elle concerne le plus souvent une production en agriculture biologique, les débouchés sont aujourd'hui nombreux en filière courte comme en filière longue.

Indicateurs

Moyens budgétaires

11 % du budget
8 % de l'impôt collecté

Moyens humains

7.19 ETP





« Intégrer l'agronomie dans la prise de décision pour développer la fertilité des sols et la productivité des cultures est plus que jamais d'actualité »

Yves Daros, Responsable Pôle Agronomie et Environnement

NOTRE ACTIVITÉ

Un conseil «cultures» adapté aux céréaliers comme aux éleveurs

L'optimisation de la production de graines est un enjeu pour tous, que les graines soient destinées à la vente ou à l'alimentation des troupeaux. 2017 a vu 663 céréaliers et éleveurs s'impliquer sur la qualité et la fertilité de leurs sols et sur l'itinéraire technique de leurs cultures au travers de 59 rencontres techniques.

Des observations et des mesures de terrain

La Chambre d'agriculture a organisé des campagnes d'analyses de sol, 583 analyses de reliquats d'azote et 274 mesures N Tester permettant un conseil technique à la parcelle pour optimiser engrais et amendements.



Drone

19 «essais» et 21 parcelles équipées de tensiomètres ont servi de supports à 43 bulletins techniques adaptés au contexte pédo-climatique tarnais et fait l'objet de rendez-vous de terrain.

Ces tests et observations sont particulièrement mis en œuvre sur des zones à enjeu «eau» : les 9 essais azote et couverts végétaux ont ainsi été mis en place en zone vulnérable et sur le Programme d'Action Territorial (PAT) Roucarié Fontbonne.

L'adaptation des pratiques agricoles sur ces zones doit aussi contribuer à améliorer la qualité de l'eau.

En parallèle, la Chambre d'agriculture s'inscrit dans une dynamique vers une agriculture de précision au travers du nouveau service Mes Dron'im'ages.

15 agriculteurs ont ajusté la dose du dernier apport d'azote sur leurs céréales à l'aide d'un drone sur 254 ha.



Des bâtiments d'élevage performants

La construction et l'aménagement d'un bâtiment d'élevage ont un impact sur la productivité : une ambiance favorable pour les animaux et une organisation optimale du travail sont des gages de réussite.



Bâtiment aux normes

Il faut aussi tenir compte des règles d'urbanisme et d'environnement en intégrant les capacités économiques de l'exploitation.

La Chambre d'agriculture a accompagné 97 éleveurs en 2017, que ce soit sur le conseil bâtiment, la gestion des effluents ou le dépôt de dossiers de demande de subvention dans le cadre du Plan de Compétitivité et d'Adaptation des Exploitations Agricoles (PCAE).

CHIFFRES CLES	52 «bouts de champs» (11 groupes - 397 agriculteurs)
	3 journées sol (215 agriculteurs)
	3 groupes DEPHY ECOPHYTO
	3 groupes 30000 polyculture - élevage
	64 dossiers PCAE déposés

Changer

Zoom sur...

Les agriculteurs s'engagent dans le projet 30 000 fermes



Groupe technique

La Chambre d'agriculture a engagé en janvier 2017 une action pour restructurer les réunions techniques « bouts de champs ».

Les rencontres locales ont ainsi permis de mieux identifier les besoins des agriculteurs en terme d'appui technique : entre agronomie, conseils de saisons et échanges de pratiques.

L'appel à projet « 30000 fermes Ecophyto » a fait écho à la demande de certains groupes de travailler sur la réduction des phytos : 62 agriculteurs se sont engagés sur 3 groupes. L'objectif est de maintenir ou d'améliorer la rentabilité de l'atelier cultures en optimisant le système pour réguler les bioagresseurs. Par exemple : réduire le coût du désherbage, trouver une solution aux ray-grass résistants pour retrouver la marge des céréales. Concevoir des solutions, les tester, suivre les résultats, évaluer, décider : tout un programme pour ces groupes.



BIODIVERSITE

Gestion des milieux naturels

P4
suite



“ L'agriculture et la biodiversité : un partenariat gagnant gagnant ! ”

Claude Viguier, Elu, Goupe Urbanisme-Foncier, Trame Verte et Bleue

NOTRE ACTIVITÉ



L'activité de ce programme s'articule autour de 2 grands thèmes : les services environnementaux rendus par l'agriculture et les services écosystémiques dont l'agriculture peut bénéficier.

L'élevage au service des milieux remarquables

La Chambre d'agriculture du Tarn anime une Cellule d'Assistance Techniques Zones Humides (CATZH), chargée de concilier respect des fonctionnalités des zones humides et bon déroulement des activités économiques.

En s'appuyant sur des données de terrain (état des lieux, parcelles de référence), **des réponses concrètes** sont fournies aux éleveurs, gestionnaires de prairies humides pour le maintien et l'amélioration du fonctionnement de ces zones. **Des aides à la gestion et/ou aux investissements** pour des aménagements pastoraux sont également proposées. Ces actions sont menées en collaboration avec les syndicats de rivière et le pôle Zones humides animé par le Conseil départemental. En 2017, 86 exploitants ont été suivis.

En 2017, une étude sur la typologie des prairies humides de la plaine du Sor a été réalisée, avec pour objectif, de montrer l'intérêt fourrager de ces prairies pour les éleveurs. Cette étude a été réalisée sur 8 exploitations du territoire.

Différentes actions pour favoriser la biodiversité fonctionnelle sur les exploitations

Ces actions concernent la vie du sol, la présence d'insectes auxiliaires et pollinisateurs, la réalisation d'aménagements parcellaires (haies, bandes enherbées).

L'organisation du **Concours Prairies Fleuries sur le Grand Albigeois** : 6 éleveurs ont présenté leur plus belle prairie naturelle fauchée. La remise des prix a eu lieu le 19 octobre à l'occasion de la rencontre « Fermes à la cantine » et le gagnant participera à la finale nationale. Dans le cadre de l'animation du pôle Sol, **un colloque « un sol vivant pour une agriculture performante »** a réuni 132 participants (96 agriculteurs et 36 techniciens) avec l'intervention d'Alfred GÄSSLER sur l'activité biologique des sols et le lien entre le sol et la plante.

CHIFFRES CLES

Aménagements pastoraux liés aux prairies humides et bords de cours d'eau :

10 kms de clôtures, **44** points d'abreuvement, **46** passages aménagés

64 contrats **MAEC** zones humides en cours sur **925** ha

3 sites **Natura 2000** en animation : ZPS Forêt de Grésigne et environs, Causse de Caucalières Labruguière, Montagne Noire Occidentale

12 exploitations pilotes en Agriculture de Conservation suivies dans le cadre du programme **Agr'eau**

2017 est également la 2^{ème} année de suivi de 12 fermes pilotes en agriculture de conservation pour évaluer leurs performances agroenvironnementales, économiques et sociales. Des formations sont également organisées à l'attention des agriculteurs : plantes bio-indicatrices des prairies et des grandes cultures, insectes auxiliaires des cultures...

La Chambre d'agriculture propose des prestations à la carte pour les exploitants agricoles « **la biodiversité au service de l'exploitation** », basées sur une expertise parcellaire et la proposition d'un plan d'actions. Ce type de prestation est également proposé aux collectivités s'interrogeant sur la valorisation de leur foncier.

P4
suite

Indicateurs

Moyens budgétaires

19 % du budget
11 % de l'impôt collecté

Moyens humains

13.29 ETP

Changer

La récolte et l'implantation de semences issues de prairies naturelles



Dans les zones d'élevage aux conditions pédoclimatiques difficiles (montagne, causses,...) l'implantation et la pérennité des prairies sont souvent remises en question.

En 2017, la Chambre d'agriculture du Tarn, en partenariat avec la FDCUMA, a souhaité évaluer la faisabilité de la récolte de semences de prairies naturelles. Nous avons travaillé avec des éleveurs engagés en Agriculture Biologique souhaitant intégrer dans leurs prairies des semences adaptées localement (sursemis, prairies en rotation).

Deux techniques de récoltes ont été testées sur 5 parcelles identifiées par les éleveurs pour leurs qualités fourragères :

- ▶ la moisson de semences (4 parcelles) : reprise des andains avec une moissonneuse après fauche et séchage au sol
- ▶ la méthode « fleur de foin » (1 parcelle) : épandage de foin directement après la récolte

Des références ont été acquises sur les différentes modalités de récolte et de tri des semences.

L'opération se poursuivra en 2018 avec de nouveaux essais de récolte et le suivi des parcelles ensemencées.

Zoom sur...



“ L'étude « compensation collective agricole » : un nouvel outil pour évaluer l'impact d'un projet consommateur d'espaces agricoles sur l'économie agricole locale et compenser le préjudice collectif agricole ”

NOTRE ACTIVITÉ

CHIFFRES CLES

- 145 formations réalisées pour les agriculteurs
- 4 diagnostics agricoles PLU couvrant 36 communes
- Avis sur 527 permis de construire et certificats d'urbanisme

Les diagnostics agricoles PLU

Les deux études commencées en 2016 dans le cadre de l'élaboration des PLU intercommunaux sur les territoires de l'agglomération de l'Albigeois et de Centre Tarn, ont été finalisées début 2017. Le périmètre de la Communauté de communes de la Haute Vallée du Thoré ayant été élargi, la Chambre d'agriculture a fait évoluer l'étude conduite en 2016 en intégrant les 2 nouvelles communes. La quatrième étude a porté sur l'actualisation du diagnostic agricole sur la commune de Lugan.

La préservation du foncier agricole

Dans le cadre de sa mission consulaire, la Chambre d'agriculture émet un avis sur tous les projets consommateurs de foncier agricole. Elle suit l'élaboration des documents d'urbanisme en veillant à la cohérence entre le projet de développement de la collectivité et la consommation des espaces agricoles. En 2017, elle est intervenue auprès de 25 communes et 7 intercommunalités.

La Chambre d'agriculture a analysé et émis un avis sur 191 certificats d'urbanisme et 336 demandes de permis de construire en zone agricole.

Des formations pour 1 335 agriculteurs

La Chambre d'agriculture a organisé 145 stages en 2017 dont 40 nouveautés. Les 2/3 de nos stages sont conçus avec des intervenants extérieurs. Grâce à plus de 60 experts, spécialistes en communication ou en marketing, experts en transformation et hygiène... la Chambre d'agriculture propose toujours plus de formations nouvelles, répondant à une évolution des pratiques et aux attentes des agriculteurs. Chaque

catalogue des stages auprès de l'ensemble des agriculteurs tarnais. En 2017, un agriculteur sur cinq a suivi au moins un stage chez nous.

L'opération INNOV'ACTION

Cette manifestation, d'envergure nationale, a rassemblé une cinquantaine d'agriculteurs et experts agricoles dans 2 fermes tarnaises. Pour cette quatrième édition, les innovations techniques présentées ont porté sur le pilotage de la fertilisation azotée en grandes cultures avec un drone et l'optimisation de la gestion de l'irrigation pour réaliser des économies d'eau et d'énergie.



Journée Innov'Action sur l'optimisation de la gestion de l'irrigation pour réaliser des économies d'eau et d'énergie. En septembre, la Chambre diffuse le

P5

Indicateurs

Moyens budgétaires

2 % du budget
2 % de l'impôt collecté

Moyens humains

1.38 ETP

Entreprendre

Quel est l'impact de l'artificialisation des terres sur l'économie agricole ?

Par décret applicable depuis le 1^{er} décembre 2016, certains projets consommateurs de foncier agricole sont soumis à la réalisation d'une étude agricole qui expose :



► le chiffrage de l'impact du projet sur l'économie agricole du territoire : en prélevant définitivement du foncier agricole, le projet réduit la capacité de production de biens agricoles. Cela se répercute tant sur la production agricole que sur les opérateurs de l'amont et de l'aval (moins d'achats auprès des fournisseurs et moins de volumes commercialisés auprès des entreprises de l'aval).

► les mesures de compensation collective : le principe est d'identifier des projets agricoles collectifs permettant de consolider le potentiel économique agricole du territoire .

En 2017, sollicitées par la DREAL Occitanie, maître d'ouvrage du projet autoroutier Castres-Toulouse, les Chambres d'agriculture du Tarn et de la Haute-Garonne ont conduit cette étude.

Zoom sur...





“ Les travaux de rénovation des bâtiments au siège de la Chambre d'agriculture ont repris en 2017, avec la réhabilitation des bureaux qui se terminera en 2018. ”

Jean-Claude Huc, Président

NOS OBJECTIFS

- ▶ Gérer les bâtiments et le matériel de la Chambre d'agriculture
- ▶ Assurer le rôle de syndic de la copropriété et à ce titre le fonctionnement et l'entretien des bâtiments et espaces verts.

NOTRE ACTIVITÉ

- ▶ La réhabilitation des bureaux des deux étages a été engagée en janvier. Les travaux sont réalisés en 4 tranches, afin d'assurer le bon fonctionnement de la Chambre d'agriculture. 3 tranches ont été réalisées en 2017.
- ▶ Pour les bureaux loués à la Maison de l'élevage et à la FDCUMA, après les travaux de chauffage, l'éclairage ainsi qu'une partie de la menuiserie et les peintures ont été refaits.

Il est prévu en 2018 de terminer la rénovation des bâtiments avec un appel d'offres pour changer les menuiseries extérieures des bureaux loués à la FDSEA et JA.

Le patio intérieur sera réaménagé en partenariat avec l'EPLA de Fonlabour

P6 Indicateurs

Moyens budgétaires

4 % du budget
0 % de l'impôt collecté

Moyens humains

2.33 ETP

DES HOMMES ET DES RESSOURCES !

Ressources humaines

- ▶ La Chambre d'agriculture du Tarn compte 71 collaborateurs (66,17 ETP) au 31/12/2017.
- ▶ 18 CDD ont été embauchés pendant la période de déclaration PAC et 16 stagiaires ont été accueillis.

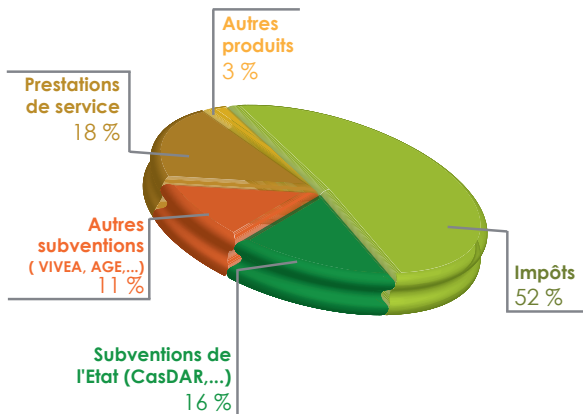
Finances

Un budget de 5,9 millions d'euros dont 52 % proviennent de l'impôt, 18 % de clients et 27 % de financeurs publics au travers de conventions (Union Européenne, État, VIVEA, CASDAR, France AGRIMER, Région, Conseil Départemental...).

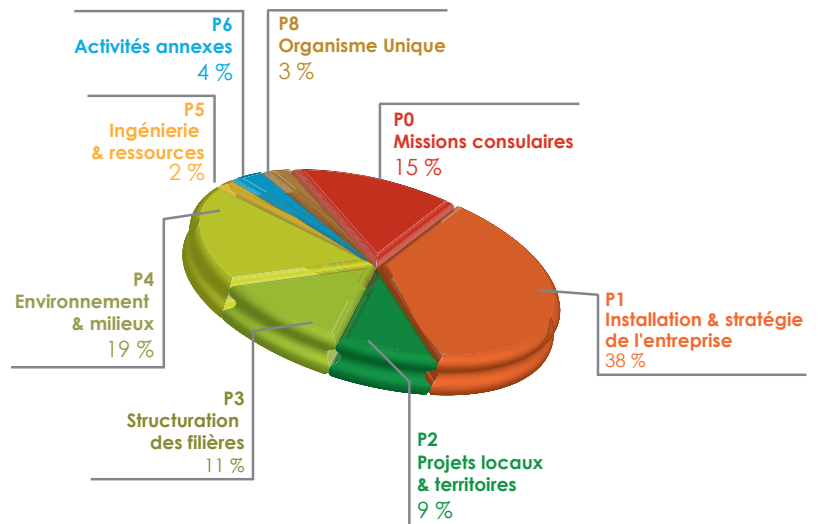
Le résultat de fonctionnement est de 119 936 €.



Répartition des recettes



Répartition des activités



ORGANISME UNIQUE Sous-Bassin Tarn

P8



« L'Organisme Unique établit le plan de répartition du volume global autorisé pour l'irrigation, après avoir recensé les besoins annuels des irrigants. Ce plan est validé par l'administration. »

Pierre Vincens, Elu Tarn pour l'Organisme Unique

NOTRE ACTIVITÉ

CHIFFRES CLES

792 préleveurs en rivière et nappes irrigants

1 874 points de prélèvements autorisés

38,9 millions de mètres cubes prélevés

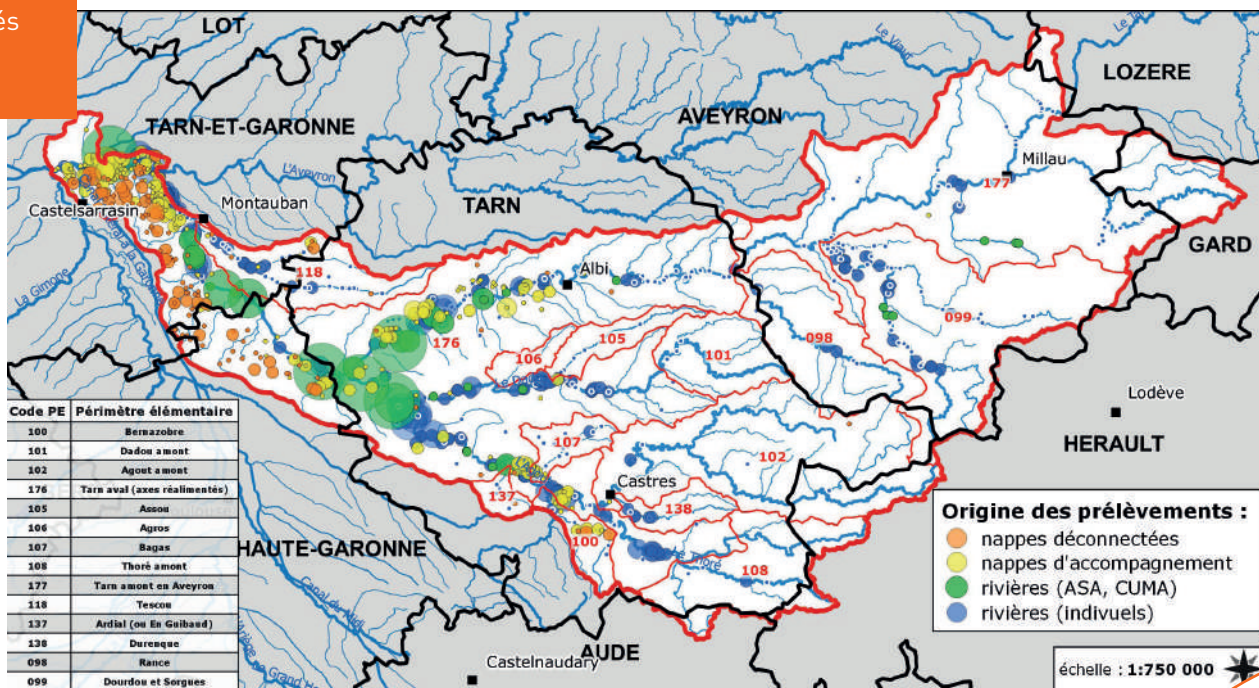
Le service commun «Organisme Unique sous bassin Tarn», rattaché à la Chambre d'agriculture du Tarn, réunit les quatre Chambres d'agriculture des départements principalement concernés par le bassin versant : Aveyron, Haute-Garonne, Tarn et Tarn-et-Garonne. Son Comité de gestion en définit les orientations et les modalités de fonctionnement.

Chaque année, l'OU Tarn recense les besoins des irrigants et propose un plan de répartition du volume autorisé à l'administration.



L'OU Tarn participe au Comité de Gestion de la Ressource en Eau piloté par la préfecture du Tarn. Ce comité, composé des administrations, des collectivités, des services de Police, des gestionnaires de retenues dédiées au soutien d'étiage et des représentants des différents usages décide des mesures de gestion pour palier à l'étiage.

En 2017, 14 réunions ont eu lieu. La bonne coordination dans la gestion du soutien d'étiage a permis de répondre à l'ensemble des besoins sur les axes réalimentés.



Changer

Cartographier les surfaces irriguées grâce à la télédétection

Zoom sur...



L'OU Tarn et le Centre d'Etudes Spatiales de la Biosphère ont testé en 2017 une méthode permettant de distinguer les parcelles de cultures d'été non irriguées et irriguées pour en faire une cartographie. L'information qui en découlera pourra notamment permettre de cibler les périodes de plus grands besoins en eau, et ainsi d'optimiser la gestion des lâchers des grands barrages.

Les récents satellites d'observation de la Terre, tels que Sentinel du CNES, offrent des données gratuites à des fréquences de l'ordre de 5 à 10 jours. En recoupant ces données avec une expertise terrain, le CesBio calibre la classification des images, en associant une culture à une réflectance.

Il est ainsi possible d'obtenir une cartographie de l'occupation du parcellaire. Cette cartographie précise est inédite à l'échelle de nos territoires.

Ce travail, très prometteur, nécessite encore des compléments d'études avant d'être complètement opérationnel.

Indicateurs

Moyens budgétaires

3 % du budget
0 % de l'impôt collecté

Moyens humains

1.29 ETP

P8

PARTENAIRE
DES ENTREPRISES
AGRICOLES ET
DES ACTEURS
DES TERRITOIRES



**ENGAGEMENT
DE SERVICE**

SERVICES AUX AGRICULTEURS
ET ACTEURS DES TERRITOIRES
REF. 221

AFNOR CERTIFICATION

www.afnor.org
Conseil-Formation
Etude-Diagnostic

DES PRESTATIONS CERTIFIÉES
POUR LA RÉUSSITE DE VOS
PROJETS :

- CONSEIL
- FORMATION
- ÉTUDE
- DIAGNOSTIC

NOS ENGAGEMENTS QUALITÉ

L'ÉCOUTE, proche pour mieux vous comprendre

LA RÉACTIVITÉ, pour que vous gardiez une longueur d'avance

L'EFFICACITÉ, des prestations pertinentes au bon moment

L'EXPERTISE, une large palette de compétences

LA CLARTÉ DES INFORMATIONS, pour une relation en toute confiance

L'ÉTHIQUE, des valeurs pour le respect de vos intérêts

SIÈGE SOCIAL

96 rue des agriculteurs - BP 89
81003 ALBI Cedex
Tél : 05 63 48 83 83
Fax : 05 63 48 83 09
accueil@tarn.chambagri.fr

ANTENNE SEGALA

Bâtiment C - 96 rue des agriculteurs
BP 89 - 81003 ALBI CEDEX
Tél : 05 63 48 83 87
Fax : 05 63 48 83 07

Bureau Valence d'Albigeois

Pôle d'activités VAL81
45 rue Pierre Souyris
81430 VALENCE D'ALBIGOIS
Tél : 05 63 53 49 05
Fax : 05 31 81 99 40

ANTENNE GAILLACOIS

Maison du Vin - Abbaye St Mchel
81600 GAILLAC
Tél : 05 63 57 70 63
Fax : 05 63 57 70 68

ANTENNE LAURAGAIS

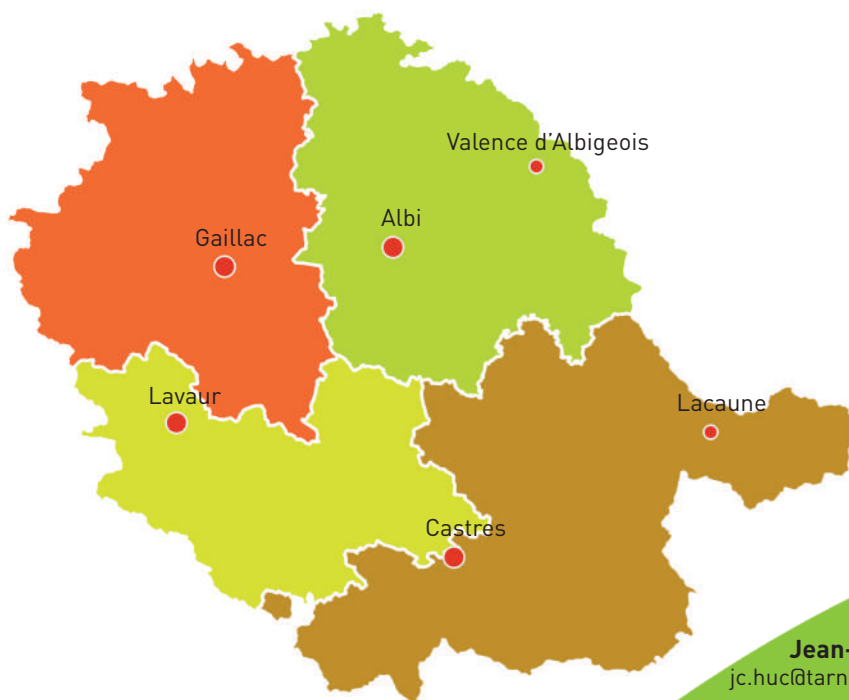
Chemin des Silos
81500 LAVAUR
Tél : 05 63 58 01 64
Fax : 05 63 58 91 68

ANTENNE MONTAGNE

Espace Ressources - Le Causse
81115 CASTRES
Tél : 05 31 80 99 70
Fax : 05 31 80 99 74

Bureau Lacaune

Maison des Services au Public
8 rue Antoine Cambon
81230 LACAUNE
Tél : 05 63 37 06 21
Fax : 05 31 80 99 77



Retrouvez-nous sur notre site :
www.tarn.chambre-agriculture.fr

Et aussi sur :

 @ChambagriTarn

 @Chambagri_Tarn

Président
Jean-Claude Huc
jc.huc@tarn.chambagri.fr

Directrice
Annie Tizon
a.tizon@tarn.chambagri.fr

Entreprises et Territoires
Arnaud Pousthomis
a.pousthomis@tarn.chambagri.fr

Environnement/Filières/Foncier
Annie Tizon
a.tizon@tarn.chambagri.fr

