

BILAN D'ACTIVITÉ ANNUEL

Chambre d'agriculture du Tarn

2022

TERRITOIRE LAURAGAIS

ACCOMPAGNER L'AGRICULTURE

dans ses transitions économiques,
climatiques, techniques et sociales

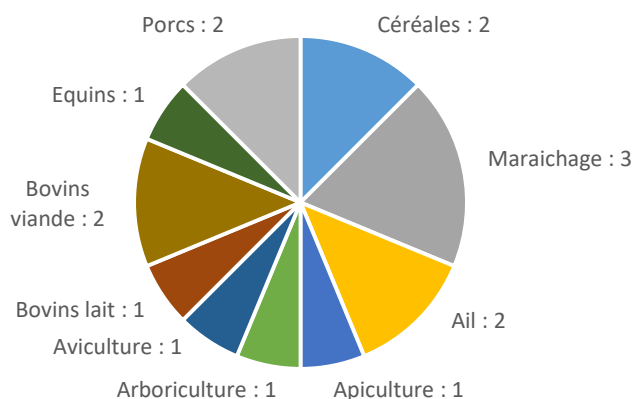
INSTALLATION - TRANSMISSION

Les installations du Lauragais représentent 23 % des installations aidées du département.

Sur les 16 installations aidées en 2022 :

- 5 installations au féminin
- 5 installations hors cadre familial
- Age moyen : 30 ans
- 13 en société (essentiellement en GAEC)
- 11 commercialisent en circuits courts (soit 69 % des installations, un taux très important par rapport aux autres territoires)
- 13 projets sont concernés par l'Agro-écologie dont 7 en AB ou en conversion

Les installations dans le Lauragais se caractérisent par une diversité dans les productions.



Les 3 pass installation concernent 2 femmes et 1 homme, avec une moyenne d'âge de 42 ans.

Productions : 1 en volaille, 1 en maraîchage, 1 en équin.
2 cotisants solidaire et une exploitante à titre secondaire.
1 exploitation sur les 3 est en bio.

STRATÉGIE D'ENTREPRISE

4 agriculteurs ont bénéficié d'un entretien « Y voir clair ».
3 suivis RSA

1 coaching financé par le Département.

5 agriculteurs du Lauragais ont participé à la formation « Booster sa confiance en soi », 1 a participé à la formation « Et si communiquer en situation difficile n'était plus un problème ? » et 2 ont participé à la formation « Apprendre à négocier ».

RÉFORME DE LA PAC

- 3 réunions d'information sur la PAC 2023-2027 : Lavaur, Puylaurens et Saint-Sulpice (41 agriculteurs présents).

- 1 formation « S'approprier la réforme de la PAC pour en évaluer les impacts sur mon exploitation » à Lavaur, 8 exploitants.

- 11 simulations PAC 23-27 : 3 exploitations auraient une augmentation de leurs aides de 10 à 20 %, 3 une augmentation de 7 à 10 %, 1 une augmentation de 3 à 7 %, 2 stable, 1 en baisse de 3 à 7 % et une en baisse de 20 %.

PAIEMENTS POUR SERVICES ENVIRONNEMENTAUX

Accompagnement de 12 agriculteurs dans le dispositif « Paiement pour Services Environnementaux » sur la zone Tarn Sud mis en place par l'Agence de l'Eau.

Les PSE, issus du plan biodiversité, sont attribués aux exploitations agricoles les plus vertueuses vis-à-vis des services environnementaux rendus : protection de la qualité de l'eau, des milieux aquatiques, des sols et de la biodiversité.

QUELQUES CHIFFRES CLÉS

104 suivis réglementaires (Plan Prévisionnel de Fumure et/ou conformité des pratiques)

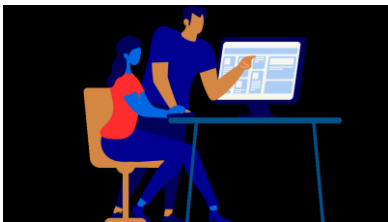
77 agriculteurs abonnés au logiciel MesParcelles, dont une trentaine participent aux ateliers de perfectionnement

244 agriculteurs accompagnés individuellement à la réalisation du dossier PAC

27 agriculteurs accompagnés en suivi technique TOPCULTURES

CONSEIL NUMERIQUE

En 2022, la Chambre a mené une grande enquête sur l'utilisation des outils numériques chez les agriculteurs. Dans le Lauragais, 89% des agriculteurs déclarent avoir un ordinateur, 70% déclarent utiliser les réseaux sociaux. De plus, 7% des agriculteurs disent communiquer sur leurs produits et/ou services sur internet (boutique en ligne, site internet, réseaux sociaux) et 24% souhaiteraient être tenus informés des innovations et des possibilités des nouvelles technologies en agriculture. 5 permanences numériques ont été organisées sur le Lauragais et 3 accompagnements individuels réalisés. Des permanences et des accompagnements sur la prise en main des outils numériques sont organisés toute l'année et sur rendez-vous.



TOP CULTURES

Agriculture de conservation

La CA81 propose un accompagnement agronomique personnalisé à tous ceux qui veulent évoluer vers l'agriculture de conservation en sécurisant les résultats. Proposé depuis plusieurs années, cet accompagnement permet de bénéficier de l'expérience locale de la CA81, avec une présence quotidienne sur le terrain et de nombreuses années de recul sur ces nouveaux systèmes.



DEPHY EXPE REDUCE

L'expérimentation régionale DEPHY EXPE REDUCE a sa déclinaison dans le Lauragais avec des essais portant sur des systèmes avec couverts végétaux sans herbicide et un travail du sol le plus faible possible.

Résultats 2022 : 12 tMS/ha de couvert, 2 travaux du sol à 3 cm + strip-till à 15 cm, aucun herbicide utilisé et 35 q/ha de soja récoltés.



DEPHY FERME

Le groupe DEPHY FERME Agriculture de conservation Tarn travaille à la mise en œuvre de l'agriculture de conservation avec le moins de phytos possible (conventionnel ou AB).

Résultats : suppression des traitements de semence en céréales à paille et quasi disparition des fongicides en végétation depuis 4 campagnes, avec des rendements maintenus. Le groupe travaille actuellement à l'utilisation d'extraits fermentés de plantes pour booster l'activité des sols, dynamiser les cultures et les protéger.

PROJET OCCIT'AMIX SUR LES ASSOCIATIONS DE CULTURES

Porté par l'INRAE et co-piloté par la CA81, le projet OCCITA'MIX va permettre d'initier des dynamiques d'échanges et de co-innovation avec un groupe d'agriculteurs.

De nombreuses associations de cultures sont testées, de la production au champ jusqu'aux contraintes de transformation.

Plusieurs partenaires sont déjà associés : Nutrition et Santé, les coordinateurs de PAT, Pierre Fabre, FILEG, le Conseil régional Occitanie. Ce projet s'insère dans le projet européen IntercropValuES.

FESTIVAL NATIONAL DU NON LABOUR ET DU SEMIS DIRECT

15 septembre 2022 : journée technique et festive autour des techniques de l'agriculture de conservation.

La CA81 a organisé des conférences sur l'intérêt des mycorhizes et techniques qui leur sont favorables (François HIRISSOU - consultant), le devenir dans l'environnement des produits phytos en agriculture

de conservation (Lionel ALLETTO - INRAE) et les méthodes de diminution des produits phytosanitaires en agriculture de conservation (Yves FERRIE - CA81).

300 personnes ont assisté aux conférences du matin avant de partager un repas et d'aller voir le matériel de semis direct présenté.

GRUPE 3000 ECOHERBGIROU

Le travail se poursuit avec les 22 agriculteurs du groupe de céréaliers sur près de 4000 ha sur le Lauragais. Toujours dans une logique d'optimisation technico-économique des résultats en limitant l'usage des phytos, l'accent a été mis cette campagne sur la promotion du désherbage mécanique (démonstration, essai, pratiques agriculteurs et formation), sur la pratique du colza associé à des légumineuses ainsi que le choix et la diversification variétale (vitrine céréales à paille et oléo-pôle tournesol).



SURVEILLANCE BIOLOGIQUE DU TERRITOIRE : LE BSV

L'observation des cultures au champ reste la base pour apporter le conseil le plus pertinent possible aux agriculteurs. Comme chaque année depuis plus de 10 ans, un réseau de parcelles tarnaises, suivi chaque semaine par les conseillers de la Chambre du Tarn, est un outil d'aide à la décision essentiel. Le territoire Lauragais y contribue particulièrement avec un suivi de toutes les espèces (colza, pois, féverole, maïs, tournesol...) avec un accent particulier mis sur les céréales à paille avec son isorisque (seulement 10 en Occitanie) qui regroupe sur un même site toutes les céréales (blé tendre, dur, orge) semées à plusieurs dates.



CONTRIBUER AU DIALOGUE AGRICULTURE-SOCIÉTÉ

DÉCOUVERTE BIODIVERSITÉ DU TERRITOIRE

Dans le cadre du Schéma Départemental des Espaces Naturels, le Département du Tarn s'engage à faire découvrir la biodiversité de son territoire. C'est autour de cette thématique qu'a eu lieu le samedi 1^{er} octobre **une sortie grand public** à la brasserie familiale TANIS située sur la commune de Garrigues, centrée sur la notion de biodiversité et des services qu'elle peut apporter aux parcelles agricoles. Co-animée par l'association Arbres et Paysages Tarnais et la CA81, un parcours guidé au sein des parcelles de l'exploitation agricole a permis aux 17 personnes présentes de découvrir

d'anciennes plantations accompagnées par l'association de 1999 à aujourd'hui. Différents sujets ont pu être abordés autour de l'univers de la haie champêtre (objectifs et conditions de plantation, entretien des haies, régénération naturelle, problématique de gestion des bords de voirie, etc) et des habitats qu'elle offre pour accueillir les auxiliaires des cultures. Suite à cette tournée terrain, Mr TANIS, exploitant associé de l'EARL de Prélies, a réalisé une visite guidée de la brasserie artisanale bio fondée en 2019. Après une présentation des procédés de fabrication de la bière et du matériel nouvellement acquis par les brasseurs, une dégustation des produits a permis au groupe de découvrir quelques saveurs tarnaises.

SOIRÉE DÉBAT AUTOUR DU GLYPHOSATE

La communauté de communes Tarn Agout a organisé pour ses élus une soirée film documentaire et un débat autour du glyphosate. Après la projection du film « La Beauce, le glyphosate et moi », la CA81 a présenté les enjeux locaux autour du glyphosate et les actions menées localement pour en faire l'usage le plus pertinent possible. L'INRAE a détaillé le devenir de cette matière active dans l'environnement et des agriculteurs ont enrichi les débats de leur expérience de terrain. Les débats constructifs ont été menés dans le respect de tous.

VALORISER LES PRODUCTIONS

MARCHÉS DE PRODUCTEURS DE PAYS



Les communes de Saïx, Puylaurens et Castres ont poursuivi leur démarche qualité en organisant 14 Marchés de Producteurs de Pays sur la saison estivale regroupant 30 producteurs et artisans. Ces marchés ont pour objectif de favoriser les échanges producteurs/consommateurs et de valoriser les productions agricoles. A travers cette démarche qualité, le producteur ne commercialise que son produit (pas d'achat revente) et peut ainsi présenter sa philosophie et ses modes de productions aux consommateurs. Par ailleurs, il peut proposer ses produits sous forme d'assiettes fermières ce qui lui permet une meilleure valorisation et également une belle promotion.

FILIÈRE AIL

La campagne 2022 restera marquée par des conditions climatiques « hors normes » qui ont impacté la production de l'ail sous deux angles : quantités récoltées ne représentant que 10 à 30 % d'une récolte moyenne en année normale et qualité fortement impactée avec des bulbes de petit calibre et des têtes déformées, ce qui a empêché la labélisation d'une grande partie de la récolte. Dans ce contexte particulier, l'appui de la Chambre d'agriculture s'est recentré sur deux actions phares :
- l'accompagnement des responsables professionnels pour la constitution du dossier calamité sécheresse ail de consommation et semences, et l'accompagnement des producteurs pour le dépôt de leur dossier.
- une réflexion sur les techniques culturales et post récolte (phase de séchage et de stockage)

pour garantir un rendement et une qualité, demandés par le cahier des charges du Label rouge de l'ail rose de Lautrec.

Trois actions ont été définies et vont être mises en œuvre :

- Analyse des différentes méthodes de séchage et de stockage afin de détecter les impacts possibles sur la conservation de l'ail
 - Mise en place d'un suivi irrigation pour assurer une meilleure maîtrise des apports d'eau en phase culturale
 - Réalisation d'analyses foliaires pour identifier d'éventuelles carences en oligoéléments qui pénaliseraient le développement du bulbe
- Le groupe technique du syndicat de l'ail et le groupe de ferme DEPHY ont priorisé leurs actions vers ces thématiques afin de garantir l'avenir de la filière de l'ail rose dans le département du Tarn.

AGIR POUR LE DÉVELOPPEMENT TERRITORIAL



AUX CÔTÉS DES COMMUNAUTÉS DE COMMUNES TARN AGOUT ET SOR ET AGOUT



PAT et PCAET

La CA81 a participé aux ateliers du PAT organisés par la CCTA. Les conseillers de la CA 81 et des représentants du Comité de développement du Lauragais ont échangé sur l'installation, la transmission, l'accès au foncier, l'accompagnement des circuits courts et des filières de territoire.

La CA81 a été également présente au côté de la CCTA lors de la consultation publique du projet du PCAET.

Rencontre CA81 et CCTA

La Chambre d'agriculture du Tarn et la CCTA se sont réunies pour traiter des sujets agricoles, débattre des projets en cours sur le territoire et envisager des collaborations sur les dossiers en cours et à venir.

La Chambre d'agriculture du Tarn a été aux côtés des acteurs du territoire

de Sor et Agout dans l'organisation :

- **des Automnales** le 25 septembre
- **du concours de l'innovation** proposé par le club des Chefs d'entreprises de Sor et Agout – CESA.

Développement des circuits courts

La Chambre d'agriculture du Tarn contribue aussi au travail initié auprès des EHPAD du territoire par la Communauté des communes de Sor et Agout dans le cadre de l'action de développement des circuits courts.

AUTOROUTE A69

En partenariat avec la Chambre d'agriculture de Haute-Garonne, 3 protocoles spécifiques à la future A69 ont été élaborés : sondages géotechniques, occupations temporaires et évictions.

Signés entre mars et septembre 2022 par le concessionnaire Atosca-NGE et par les 2 Chambres d'agriculture, ils sont consultables sur le site internet de la CA81.

En parallèle, la Chambre d'agriculture anime le comité de concertation agricole lié au projet A69. Composé de la profession agricole, du concessionnaire et de ses prestataires œuvrant sur le projet, de la DDT et du Département, il s'est réuni 6 fois en 2022 et a pour objectif de faire un point régulier sur les différents dossiers agricoles en lien avec le projet A69.

Dans le cadre de l'AFAGE mis en œuvre par le Département, la Chambre d'agriculture a également participé à titre d'observation aux Commissions Intercommunales d'Aménagement Foncier qui se sont réunies en 2022 suite aux enquêtes publiques.

Compensation écologique

Dans le cadre du projet d'A69, les milieux agricoles sont les plus impactés. En zone agricole, la compensation écologique visera donc surtout à recréer des habitats pour les espèces d'oiseaux du cortège des

cultures d'été nichant au sol et à mettre en œuvre des actions favorables aux oiseaux protégés communs des milieux agricoles ouverts.

Pour être validées, ces mesures doivent être proposées sur des surfaces significatives (blocs d'au moins 20-30 ha), à moins d'une dizaine de km de l'ouvrage et sur une durée équivalente à celle de la concession autoroutière (55 ans). En 2022, à la demande d'ATOSCA, la Chambre d'agriculture du Tarn a évalué la faisabilité de mesures compensatoires à partir de « cas types » réalisés sur des exploitations agricoles du secteur. Les projets étudiés associent mise en place d'aménagements paysagers et adaptations des itinéraires techniques dans le but de concilier performance écologique et performance de la production agricole. Une base d'indemnisation qui tient compte de la prise de risque sur les cultures, des éventuels surcoûts et de l'engagement sur la durée a également été proposée au concessionnaire.

Ces premières propositions pourront être transposées à d'autres projets s'ils répondent favorablement aux exigences des cahiers des charges.



LES PORTES DU TARN

Dans le cadre d'une prestation Terralto, réalisée en commun avec la Chambre d'agriculture de la Haute-Garonne, un travail de réflexion sur la mise en place d'une activité maraîchère a été initié sur la ZAC des Portes du Tarn en 2022.

Ce projet, commandité par la SPLA et le SMIX « Les Portes du Tarn » fait écho aux objectifs des différents PAT du secteur (Tarn-Agout et Val d'Aïgo) ainsi qu'à la volonté des élus du territoire d'augmenter la production locale de légumes.

La première étape, qui s'est terminée en octobre 2022, a consisté à mener une étude de faisabilité d'un projet maraîchage sur une parcelle identifiée : étude du contexte réglementaire de la parcelle identifiée, étude agronomique, étude de la ressource en eau ainsi qu'étude technique de l'aménagement des parcelles.

Suite à la présentation des éléments cités, Les Portes du Tarn ont décidé de continuer le projet et de lancer en 2023 un Appel à Manifestation d'Intérêt pour l'installation d'un ou plusieurs maraîchers sur la parcelle identifiée.

La chambre d'agriculture du Tarn accompagne également la SPLA Les Portes du Tarn sur cette deuxième étape.

Equipe du Lauragais

Perrine CAILLIEREZ : PAC, Mes Parcelles, Appui réglementaire
06 69 48 11 09 - p.caillierez@tarn.chambagri.fr

Laure DONNADIEU GASQUET : Conseil et stratégie d'entreprise
06 69 49 18 70 - l.donnadieu@tarn.chambagri.fr

Yves FERRIE : Agronomie et sol
06 69 45 08 56 - y.ferrie@tarn.chambagri.fr

Carole GRIMAUX : Développement de projets territoriaux
06 69 58 89 32 - c.grimaux@tarn.chambagri.fr

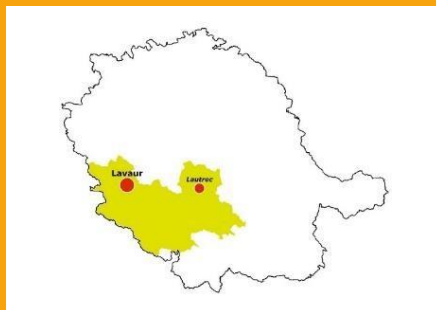
Anaïs LAYOLE : Installation-Transmission
06 69 57 19 49 - a.layole@tarn.chambagri.fr

Jean-François LEVRAT : Ail
06 69 49 03 48 - jf.levrat@tarn.chambagri.fr

Natalie MAURS : Coach et Stratégie d'entreprise
06 69 57 52 75 - n.mauris@tarn.chambagri.fr

Céline MENARD : Installation, Stratégie d'entreprise
06 69 54 52 74 - c.menard@tarn.chambagri.fr

Ghislain PERDRIEUX : Grandes cultures
06 69 18 30 04 - g.perdrieux@tarn.chambagri.fr



Siège Social

Chambre agriculture du Tarn
96 rue des agriculteurs
CS 53270
81011 ALBI Cedex 9
05 63 48 83 83

Antenne Lauragais

34 ave Jacques BESSE
81500 LAVAUR
05 63 58 01 64

Bureau Lautrec

Rue Mercadial
81440 LAUTREC
05 63 53 49 05

PROAGRI
POUR VOUS, AUJOURD'HUI, ET DEMAIN

TERRALTO
ENSEMBLE FAISONS VIVRE VOS PROJETS



**CHAMBRE
D'AGRICULTURE
TARN**